

令和4年度

事業報告書

社会福祉法人 台東区社会福祉事業団

令和4年度 台東区社会福祉事業団事業報告

1. 総 括

令和4年度は、前年度に引き続き、新型コロナウイルス感染症の拡大により、一部のサービス提供の制限を行うなど、その影響を大きく受けた年となりました。本年5月より、感染症法上の位置づけが変更とはなりましたが、完全に収束を迎えてはいないことから、高齢者施設や児童施設においては、職員によるマスクの着用や換気をはじめとした感染対策の徹底を当面継続してまいります。

高齢部門では、(仮称)竜泉二丁目福祉施設特養棟の開設準備を進めるとともに、共生型のサービス提供に向け、区内の障害者施設にご協力をいただき、職員研修を開始しました。

令和4年の10月には、大規模改修により運営を休止していた特別養護老人ホーム浅草が再開いたしました。これまで長年にわたって培ってきた経験を、改修の設計に反映していただくことで、より入居者が快適に過ごせる生活環境を確保することができました。また、再開にあわせて、外国人介護従事者の受け入れを行うなど、今後の大規模施設の運営を見据えた新たな取り組みを開始したところです。

児童部門では、「下町こどもステージ」や地域懇談会を3年ぶりに開催したほか、子供達によるボランティア活動等を段階的に再開するなど、徐々に、これまで通りの活動を取り戻しつつあります。また、令和4年度は、第三者評価を実施しました。評価を通じて、これまでの各児童館等における取り組みを振り返ることができました。評価結果については、今後の更なる質の向上・改善に活かしてまいります。

当事業団は、昭和61年の創立以来、区と一体となり区民福祉の向上とセイフティネットの役割を果たしてまいりましたが、事業団が置かれた運営環境は、設立当時から大きく変化しています。また、区立特別養護老人ホームの再編成に伴い、大規模特養の指定管理者候補者に選定されるなど、大きな変革の過渡期にあります。そこで、当事業団では区とともに、令和3年度から今後の役割や、経営等について検討を重ね、本年3月には「台東区社会福祉事業団が担う今後の役割」がまとまったところです。今後も、新たな福祉ニーズや社会変化を柔軟に受け止め、こうしたなかで示された新たな役割にも的確に対応してまいります。

(1) 役員構成

(令和5年3月31日現在)

区 分	人 数	選 任 区 分			
		知識経験者	地域代表者	施設長	その他
理 事	9名	2名	3名	1名	3名
監 事	2名	1名			1名
計	11名	3名	3名	1名	4名

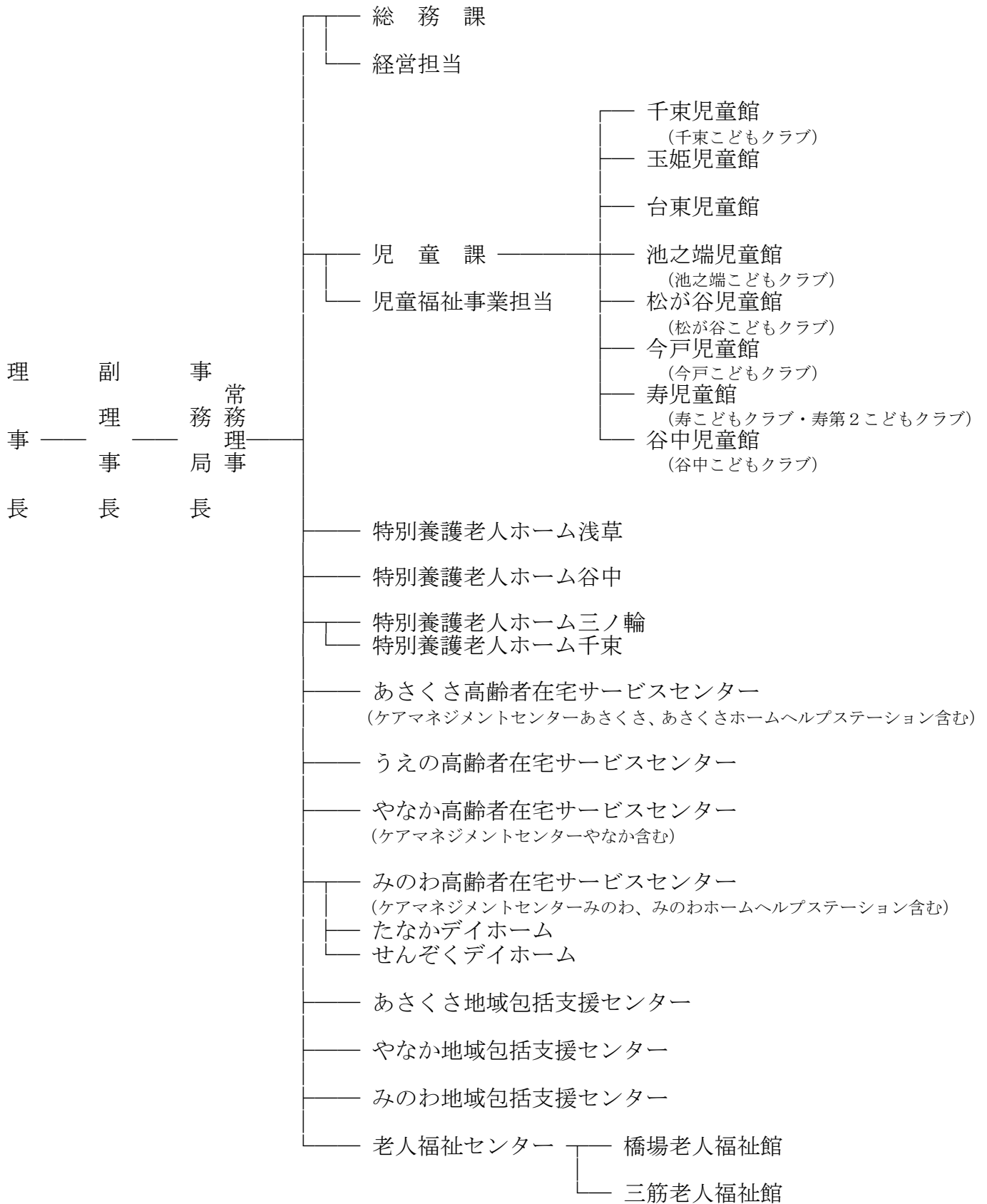
(2) 評議員構成

(令和5年3月31日現在)

区 分	人 数	選 任 区 分					
		医師等	住民代表	地域福祉関係者	公益団体等	利用者代表	行 政
評議員	19名	3名	3名	5名	2名	1名	5名

(3) 組織図

(令和5年3月31日現在)



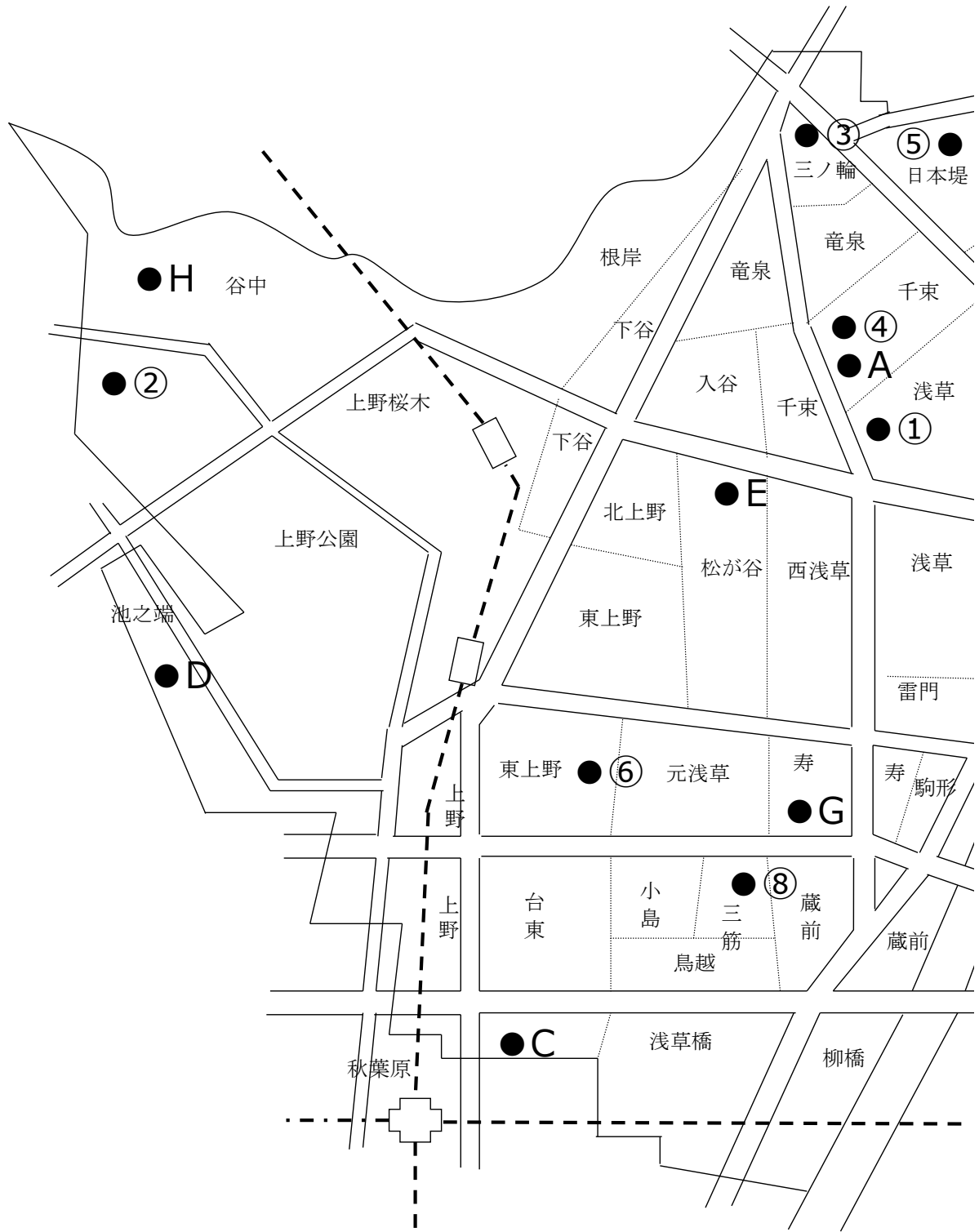
(4) 職員配置

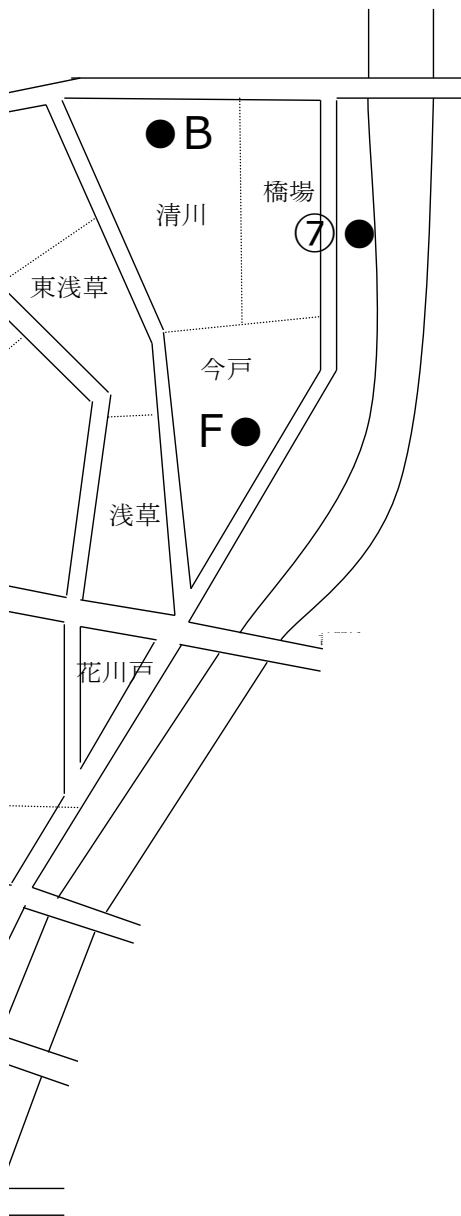
	事務局	児童館								特養					在宅									
		千束	玉姫	台東	池之端	松が谷	今戸	寿	谷中	小計	浅草	谷中	三ノ輪	千束	小計	あさくさ認知	うえの	やなか	みのわ	みのわ認知	たなか	せんぞく認知	小計	
常勤職員	理事長	1																						
	事務局長	1																						
	課長	4																						
	施設長・所長										1	1	1	(1)	3	(1)	(1)	(1)	(1)	(1)	(1)	(1)	(1)	
	事務員	9									1	2	1		4									
	相談員										2	2	2	2	8	1	2	2	2	1	1	1	1	10
	ケアマネ																							
	介護士										23	17	25	15	80	1	1		1		1			4
	保健師																							
	看護師										4	1	1	1	7		1		1	1			1	4
	准看護師										1	1	1	1	4									
	理学療法士																							
	管理栄養士										1	1	1	(1)	3	(1)	(1)	(1)	(1)	(1)	(1)	(1)	(1)	
	児童厚生員		7	6	6	8	8	8	14	8	65													
	介護予防支援員																							
計	15	7	6	6	8	8	8	14	8	65	33	25	32	19	109	2	4	2	4	2	2	2	18	
短時間職員	事務員	3											2	2										
	相談員																							
	ケアマネ																							
	介護士	2											1	1	2	2	4	5	2			2	17	
	看護師										1	1		2	1		1						2	
	准看護師															1							1	
	児童厚生員		3	1	1	2	2	3	3	2	17													
介護予防支援員																								
計	5	3	1	1	2	2	3	3	2	17	1		3	1	5	3	3	5	5	2		2	20	
合計	20	10	7	7	10	10	11	17	10	82	34	25	35	20	114	5	7	7	9	4	2	4	38	

地域包括				ケアマネ				訪問介護			老人福祉館				合計	
あさくさ	やなか	みのわ	小計	あさくさ	やなか	みのわ	小計	あさくさ	みのわ	小計	老人福祉センター	橋場	三筋	小計		
															1	
															1	
															4	
(1)	(1)	(1)		(1)	(1)	(1)		(1)	(1)		1			1	4	
												2			2	15
3	2	3	8													26
2	1	2	5	5	2	3	10									15
								5	4	9						93
1	1		2													2
1		1	2													13
																4
																3
																65
											1	1	1	3	3	
7	4	6	17	5	2	3	10	5	4	9	4	1	1	6	249	
											1				1	6
	1	1	2	1		1	2									4
								1	2	3						23
																4
																1
																17
											4	3	3	10	10	
	1	1	2	1		1	2	1	2	3	5	3	3	11	65	
7	5	7	19	6	2	4	12	6	6	12	9	4	4	17	314	

注. 表中 () 内の数値は、兼務で配置数に含まない。

(5) 施設分布一覽





高齢者施設

① ◎特別養護老人ホーム浅草 ◎あさくさ高齢者在宅サービスセンター
◎ケアマネジメントセンターあさくさ ◎あさくさ地域包括支援センター
◎あさくさホームヘルプステーション
浅草4-26-2

② ◎特別養護老人ホーム谷中 ◎やなか高齢者在宅サービスセンター
◎ケアマネジメントセンターやなか ◎やなか地域包括支援センター
谷中2-17-20

③ ◎特別養護老人ホーム三ノ輪 ◎みのわ高齢者在宅サービスセンター
◎ケアマネジメントセンターみのわ ◎みのわ地域包括支援センター
◎みのわホームヘルプステーション ◎事業団事務局
三ノ輪1-27-11

④ ◎特別養護老人ホーム千束 ◎せんぞくデイホーム
千束3-28-13

⑤ ◎たなかデイホーム
日本堤2-25-10

⑥ ◎老人福祉センター ◎うえの高齢者在宅サービスセンター
東上野2-25-14

⑦ ◎橋場老人福祉館
橋場1-36-2

⑧ ◎三筋老人福祉館
三筋2-16-4

児童施設

A ◎千束児童館 ◎千束こどもクラブ
千束3-20-6

B ◎玉姫児童館
清川2-22-13

C ◎台東児童館
台東1-11-5

D ◎池之端児童館 ◎池之端こどもクラブ
池之端2-3-3

E ◎松が谷児童館 ◎松が谷こどもクラブ
松が谷4-15-11

F ◎今戸児童館 ◎今戸こどもクラブ
今戸1-3-6

G ◎寿児童館 ◎寿こどもクラブ ◎寿第2こどもクラブ
寿1-4-5

H ◎谷中児童館 ◎谷中こどもクラブ
谷中5-6-5

2. 事務局

(1) 庶務

- ① 法人本部事務局の総務課及び児童課の2課は事業団全体の経営管理を行う部署として、人事・労務管理、会計管理等庶務事務の適正・適切な執行に取り組み、加えて、児童課においては児童施設の施設管理及び児童施設の事業支援にも取り組んでいます。令和4年度は、事務局に児童福祉事業担当課長を置き、児童館・こどもクラブの運営や企画調整に関する事、現場職員の育成や研修に関する事に重点を置いた取り組みを実施しました。
- ② 事業団では長年培ったノウハウを活かし、介護職員初任者研修の開催、東京都の介護職員就業促進事業の受託などの実践活動を通じて、人材の発掘・確保・育成に努めてきました。令和元年度から台東区から受託している「台東区介護サービス人材確保事業」は4年目を迎え、介護人材確保のため特に力を入れている就職フェアは、感染症対策を徹底して会場参集型により年6回開催しました。また区内介護人材の確保・育成のみならず、一般区民や学生への働きかけを行い、福祉に対する興味・関心を高める活動を行いました。

(2) 職員採用

令和4年度は39名の職員採用（高齢28名、児童10名、本部1名）を行いました。高齢部門・児童部門ともに学生や求職者に対して、オンラインや対面型による職場紹介を行うことにより、コロナ禍にあっても事業団をより深く知ってもらう機会を増やし、採用につなげました。

高齢部門は、大規模改修が終了した特別養護老人ホーム浅草が10月からリニューアルオープンしました。再開に向けて、職員採用、事前研修を充実し、また、当法人で初めてとなる、特定技能の外国人介護士の採用（ベトナム人2名）を行いました。

児童部門は、児童館の仕事に興味がある学生を対象に、専門学校で行われる採用説明会に参加して情報を伝えました。入職希望者に対しては、現場での事前体験の機会を設けることや、アルバイト期間を設けることでマッチングを図りました。また、内定者に対しては、オンラインや対面型により詳しい説明会や児童保育のヒントを先輩職員が伝える機会を4回設けて、児童館等で働くことの魅力ややりがいを伝えました。

介護人材の確保については、無資格者や未経験者を積極的に雇用し、その後の研修等のフォロー体制、資格取得支援など、働きやすい福祉の職場宣言事業所に見合う環境整備を行いました。新型コロナウイルス感染症の影響による、事業の制限もありましたが、ホームページの職員情報の充実、事業団パンフレットのデザインを刷新するなどによりアピールを続けました。

(3) 職員研修

① 高齢部門・児童部門に共通する内容は合同開催しました。両部門とも新人研修には特に力を入れ、研修体系を充実させました。高齢部門では4月採用者に加え、年度途中採用者に対する研修を各月発令日に実施しました。

② 新任研修は、基礎的な事項をしっかりと習得してもらうため参集型で行いましたが、その他の研修は新型コロナウイルス感染症対応のため、録画配信型を取り入れ、多くの職員が受講できるようになりました。参集型の場合は、アクリル板、マイクカバーなど物品の整備、研修前後の物品類の消毒、部屋の換気、手洗い・検温・消毒の実施など感染対策を徹底して行いました。

今後、共生型サービスを視野に入れていく必要から、令和4年度は障害分野基礎講座をウェブ配信型で行い、職員が障害分野を学ぶ機会を設けました。

対象	研修名		実施日	受講人数			
				本部	高齢	児童	計
共通	新任研修	事業団の理念 台東区の施策 事業団の施設概要	4月1日・4日・5日 ※6月1日 ※8月1日・2日 ※9月1日・2日 ※10月3日・4日 ※11月1日・2日 ※12月1日 ※令和5年1月4日 ※令和5年2月1日	1	28	10 (4/7・ 7/8)	39
		人権研修					
		ビジネスマナー					
		個人情報保護					
		感染症予防					
		チームコミュニケーション					
		普通救命講習 (AEDの使い方含む)	4月7日 6月14日 8月23日 10月7日 12月9日 令和5年2月22日	1	40	36	77
	東京都社会福祉事業従事者 人権研修	人権研修Ⅰ 人権研修Ⅱ	0 0	1 1	14 0	15 1	
メンタルヘルス研修 録画配信 (全職員向け)	9月14日～12月25日	5	153	78	236		
事務・ファイリング研修	5月10日	—	—	16	16		
人事評価研修	11月14日	—	2	6	8		
労務管理研修	11月16日	—	—	18	18		

※は年度途中採用者向けに実施

- ③ 児童部門 各種研修や講習会などを行い、児童厚生員としての資質向上やモチベーションアップに努めました。令和4年度はマネジメント力の向上に特に力を入れました。

対象	研修名	実施日	受講人数
児童部門	マネジメント研修（管理職向け） 第1回～第4回	7月3日・9月8日・12月8日・ 令和5年2月2日	18
	マネジメント研修（一般職向け）	9月2日・9月5日・9月9日	56
	組織マネジメント研修（館長会研修）	5月17日	9
	組織マネジメント研修（主任会研修）	5月18日	7
	実務研修（リーダー）	4月26日・5月24日・6月21日・7月 19日・9月20日・10月18日・11月21 日・12月20日・令和5年1月24日・2 月21日・3月7日	15×11回
	実務研修（主任）	4月20日・5月18日・6月15日・7月 13日・8月17日・9月14日・10月12日・ 11月16日・12月14日・令和5年1月 18日・2月15日・3月15日	7×12回
	実務研修（係長）	4月19日・5月17日・6月21日・7月 12日・8月25日・9月13日・10月11日・ 11月15日・12月13日・令和5年1月 17日・2月14日・3月14日	9×12回
	育成財団児童厚生員基礎研修会	7月5日・6日・7日・8日	3
	育成財団第6期JUMP-JAMスタッフ トレーニング	6月28日・11月18日	11
	東京都放課後児童支援員認定資格研修	6月から令和5年2月内に3クール	3
	東京都放課後児童支援員資質向上研修	令和5年1月から3月内に5クール	11
	東京都放課後子供総合プランスタッフ研修	令和5年2月28日～3月26日	16
	東京都ぜん息・アレルギー緊急時対応研修	11月4日	9
	東京都子供のアレルギー疾患に関する相談 実務研修	オンライン12月～	26
	東京都特別区専門研修「保育・子育て」	6月1日・3日	1
	東京都特別区ステップアップ研修	6月2日・10日	2
	東京都地域子育て支援機関研修(入門・基 礎)	7月14日・9月8日	11
	東京都子育て支援員研修・放課後児童コー ス放課後児童クラブ(補助員)	第1クール～第3クール 全日程12日	3
	東京都 中堅職員対象テーマ別研修	11月29日・12月7日・12月19 日、令和5年1月10日・19日・24 日・2月3日	17
	東京都 リーダー研修	令和5年1月10日	9
	東京都 メンタルヘルスケア研修	5月～9月（ラインケア）	16
	事業団 災害対策研修	7月1日～8月31日	35
	事業団 研修報告会	令和5年2月28日・3月7日	77×2回
	墨田特別支援学校 特別支援教育研修会	8月1日	11
	台東区学校教育相談講座	7月25日・26日・27日・28日、 8月2日・3日	13
	松が谷福祉会館「発達障害を学ぶ」(乳幼児 期)	9月16日～10月3日動画配信	79

- ④ 高齢部門 施設内の感染症対策が実効性の高いものとなるよう医療職研修を行い、看護職から介護職への伝達を行い、感染症対応の徹底に努めました。また、障害者に対する基礎知識を得られるよう常時受講できる講座を用意しました。各施設から障害者施設への見学実習を行ったこと、外国人介護士の受入れについての研修を行ったことなどが令和4年度の特徴です。

対象	研 修 名		内容（実施日）	受講人数
高 齢 部 門	全職員 (管理者・ 中堅者・初 任者)	「15分で学ぶ障害者支援の基礎」 サポーターズカレッジ	5分野 × 282テーマ ①障害特性、②利用者支援・技法、 ③福祉サービス・制度、④リスクマ ネジメント、⑤経営・運営	各自受講
	介護職 看護職	新型コロナウイルス感染症対策 防護服等の安全な着脱 1 予防着(ガウン)の着脱研修 2 防護服の着脱研修	録画配信 4月1日～年度末	16 10
	介護職	腰痛予防研修	録画配信 4月1日～年度末	各自受講
	看護職	医療職研修	「感染症時代に沿った医療の最新 知識と施設での対応」～さまざまな 感染症に対応する医療～ 感染管理認定看護師 梅津幸孝講 師 12月20日	20
	看護職 介護職	外国人介護士 受入準備研修	「外国人介護士を受け入れるとい うこと」群馬医療短大教授 白井幸 久講師 9月21日	16
	介護職	新人介護士 フォローアップ研修 (据え置き式リフトの使い方)	7月11日	9
	相談職 介護職	障害者施設実地研修・たいとう寮	7月・8月・令和5年2月・3月 1日研修(15:00～21:00)	13
	介護職	マナー研修(老人福祉センター職員 対象)	令和5年2月27日・2月28日	8 13

(4) 理事会

理事会は2回開催し、事業計画、予算決算等の議案について審議が行われ、すべてを可決しました。

① 第1回理事会(令和4年6月1日)

〔議案〕

議案第1号 令和3年度台東区社会福祉事業団事業及び決算報告について

議案第2号 台東区社会福祉事業団評議員選任・解任委員会の招集及び評議員選任候補者の推薦について

議案第3号 台東区社会福祉事業団評議員会の招集及び提出議案について

議案第4号 特別養護老人ホーム浅草の運営規程の一部改正について

議案第5号 特別養護老人ホーム谷中の運営規程の一部改正について

- 議案第 6号 特別養護老人ホーム三ノ輪の運営規程の一部改正について
- 議案第 7号 特別養護老人ホーム千束の運営規程の一部改正について
- 議案第 8号 役員等賠償責任保険契約について

[報 告]

- 報告第 1号 台東区社会福祉事業団理事長及び常務理事職務執行状況報告について

② 第2回理事会（令和5年3月13日）

[議 案]

- 議案第 1号 令和4年度台東区社会福祉事業団収支補正予算について
- 議案第 2号 令和5年度台東区社会福祉事業団事業計画及び収支予算について
- 議案第 3号 台東区社会福祉事業団評議員選任・解任委員会委員の選任等について
- 議案第 4号 台東区社会福祉事業団評議員会の招集及び提出議案について
- 議案第 5号 台東区社会福祉事業団定款細則の一部改正について
- 議案第 6号 台東区社会福祉事業団組織及び事務分掌規程の一部改正について
- 議案第 7号 台東区社会福祉事業団決裁規程の一部改正について
- 議案第 8号 台東区社会福祉事業団職員就業規則の一部改正について
- 議案第 9号 台東区社会福祉事業団職員給与規程の一部改正について
- 議案第 10号 台東区社会福祉事業団経理規程の一部改正について
- 議案第 11号 台東区社会福祉事業団の準職員に関する就業規則の一部改正について
- 議案第 12号 台東区社会福祉事業団再雇用職員就業規則の一部改正について
- 議案第 13号 台東区社会福祉事業団の臨時職員に関する就業規則の一部改正について
- 議案第 14号 重要な役割を担う職員の選任について
- 議案第 15号 特別養護老人ホーム浅草の運営規程の一部改正について
- 議案第 16号 特別養護老人ホーム谷中の運営規程の一部改正について
- 議案第 17号 特別養護老人ホーム三ノ輪の運営規程の一部改正について
- 議案第 18号 特別養護老人ホーム千束の運営規程の一部改正について

[報 告]

- 報告第 1号 回収の見込めない債権に係る徴収不納欠損処理について
- 報告第 2号 台東区社会福祉事業団理事長及び常務理事職務執行状況報告について
- 報告第 3号 台東区社会福祉事業団が担う今後の役割について

(5) 評議員会

評議員会は2回開催し、事業計画、予算決算等の議案について審議が行われ、すべてを可決しました。

① 第1回評議員会（令和4年6月29日）

〔議案〕

議案第1号 令和3年度台東区社会福祉事業団事業及び決算報告について

② 第2回評議員会（令和5年3月27日）

〔議案〕

議案第1号 令和4年度台東区社会福祉事業団収支補正予算について

議案第2号 令和5年度台東区社会福祉事業団事業計画及び収支予算について

議案第3号 台東区社会福祉事業団定款の変更について

議案第4号 台東区社会福祉事業団役員を選任について

議案第5号 台東区社会福祉事業団理事及び監事並びに評議員に対する報酬等の支給の基準の一部改正について

(6) 評議員選任・解任委員会

評議員選任・解任委員会は2回開催し、評議員の選任について審議が行われ、すべてを可決しました。

① 第1回評議員選任・解任委員会（令和4年6月16日）

〔議案〕

議案第1号 評議員の選任について

② 第2回評議員選任・解任委員会（令和5年3月22日）

〔議案〕

議案第1号 評議員の選任について

3. 児童館・こどもクラブ

平成元年4月より台東区から受託している児童館・こどもクラブの運営は、近年の子育て環境の変化や、少子化高齢化、労働人口の減少を背景とする働き方改革（ワークライフバランス等）が求められている中、積極的に様々な取り組みを行ってきました。

令和4年度も令和3年度に引き続き、新型コロナウイルス感染拡大防止のため、キャパシティを考慮しながらも、なるべく多くの方が利用できるように、工夫しながら児童館運営を行いました。

児童館では、昨年同様に中高生タイム・ランドセル来館・保護者同伴の幼児・園児タイムの実施のほか、子供達によるボランティア活動の再開、外部団体等によるボランティアの受け入れやリバーサイドスポーツセンターでの中高生対象のイベントなど新型コロナウイルス感染症拡大防止に十分配慮をしながら、段階的に事業を再開しました。

また、こどもクラブでは、活動により室内が密にならないように、状況に応じて児童館スペースを活用し活動の幅を広げました。また、食事やおやつ時はパーティションを活かし、黙食でも友達と楽しく過ごせるように、おやつの内容を工夫しました。このように、児童館職員とこどもクラブ職員が一体的に連携し、まん延防止等重点措置期間中も児童の居場所の役割を担いました。

令和4年度の各児童館地域懇談会は、新型コロナウイルス感染拡大防止の観点から、規模は縮小となりましたが、3年ぶりに開催することができました。各地元の町会をはじめ、民生児童委員、青少年委員、保育園から中学校までの園長・学校長、PTA会長等、児童館とこどもクラブ運営に関わって頂いている方々に、一年間の活動報告を行いました。改めて地域の皆様との繋がり的重要性を感じ、報告後の懇談時にいただいたご意見やご要望などを、次年度の児童館事業運営に活かしていきます。

合同行事「下町こどもまつり」や「下町こども工房」は中止いたしました、「下町こどもステージ」は3年ぶりに再開することができました。マスク着用、検温、手指消毒に加え、2部制による観客の入れ替え時に換気を行いました。当日は、85名11チームが出演し、ダンスや歌、ハンドベル、大型パネルシアターなど、子供達は、笑顔で生き生きとした姿を披露しました。また、堂々とした姿に、観客からは大きな拍手をいただき、子供達が達成感を得ていました。「作品展」については、昨年同様に、台東区役所10階会議室及び各児童館で行いました。コンテスト部門では「遊べる作品」というテーマを設け、87点の作品が集まりました。コンテスト部門、展示部門どちらも、作品作りを通じて造形活動に興味を持ち、意欲的に取り組み、アイディア溢れる作品に、来場者からは、大きな会場で見やすく立派にできて良かったと好評でした。

また、台東区が推進する「花の心プロジェクト」に引き続き参加することにより、優しい心を育む活動に取り組んでいます。千束児童館では、地域のグリーンリーダーの皆さんとの継続した活動により、環境課「花とみどりのコンテスト」にて、地先園芸部門「優秀賞」・緑のカーテン部門「努力賞」を6年連続でいただきました。また、池之端児童館も、みどりのカーテン部門で「優秀賞」を受賞し、2年連続で入賞となりました。玉姫児童館では、昨年度に続き2度目の挑戦で、初めて緑のカーテン部門で「努力賞」をいただきました。

広報活動では、タイムラグなく情報を得ることができると好評いただいている、メールマガジンやSNS等を活用し、発信力をより強化しました。活動の内容や子供達の様子を

知ることができると保護者から喜ばれ、登録者は増加傾向にあります。

また、児童健全育成推進財団が行った「ギネス世界記録からの挑戦状」には、8児童館が参加し、合計で609名の子供達が夏休み期間中記録に挑み、「30秒で最も多く片足で横跳びをした数」で、寿児童館が見事、世界記録を上回る、108回でギネス世界記録を達成しました。

どの児童館の子供達も大健闘でしたが、千束児童館、寿児童館は全国予選トップ3に入りオンラインによる公式戦に参加。当日は全館挙げて応援を行い、世界記録達成の瞬間を喜び合いました。今後も「できる」「できた」を大切にしながら様々なチャレンジを応援していきます。

(1) 児童館

児童館は、国の「児童館ガイドライン」を基に、子供達の健やかな成長を積極的に支援する施設です。0歳から18歳までのさまざまな子供達が自由に来館し、健全な遊びや行事に参加し、運営を手伝う中で、日常的な遊びが充実し生活体験を豊かにすると共に、自ら企画・参画する自主性・主体性を育むよう援助し、支援に努めてきました。さらに、児童館は地域の子育て交流の拠点機能も有しており、地域住民の方々の参加を促し、学校や地域団体との連携を深める活動にも取り組みました。

① 主な活動

ア 日常活動	工作・造形活動・スポーツ活動・自主企画等
イ 子育て支援活動	幼児タイム・幼児・園児向け活動等
ウ 異世代交流活動	ミニ幼児タイム・スタディタイム・自主企画等
エ 行事活動	作品展・下町こどもステージ
オ 地域交流活動	地域懇談会・Aブロック合同家庭教育学級
カ 連携事業	町会・学校・区との連携等（ノーテレビデー・朝顔展示等）
キ ボランティア関係活動	大江戸清掃隊

*各行事の実績（回数・参加人数）は後出（P22）の児童館事業実績報告を参照

② 施設の開放

5月5日(祝)こどもの日は、各児童館で「こいのぼり工作」「どろだんご作り」「らくがきアート」など、乳幼児の親子から中高生まで誰でも参加することができるイベントを行いました。

開放日	5月5日
利用者数	551人

③ 幼児・園児タイム等の実施

子育て支援の一環として、全ての児童館で午前中に「幼児・園児タイム」、「幼児・園児向け活動」を実施しました。親子が共に児童館で遊び、交流し、情報交換をすることで、子育ての不安や負担の軽減に努めました。令和4年度も「幼児・園児タイム」の定員13組～15組を継続しながら、感染対策として換気や消毒を十分に行い、実施いたしました。また、幼児タイム以外に「ミニ幼児タイム」を日常活動として行っ

たことで、幼児向け活動が昨年度と比較して、235回2,829人の増となりました。園児向け活動についても、昨年度と比較し64回60人の増となりました。

回数・参加者数（幼児タイム）	627回	延べ	11,826人
回数・参加者数（園児タイム）	45回	延べ	665人
回数・参加者数（幼児向け活動）	306回	延べ	4,206人
回数・参加者数（園児向け活動）	200回	延べ	1,089人

児童館が近隣にない地域の親子も幼児タイムに参加できるよう、児童館職員が地域に出向く「出前幼児タイム」は、令和4年度は金杉区民館下谷分館及び小島公園も再開し、浅草橋区民館においても引き続き、新型コロナウイルス感染症対策をしっかりと行い開催いたしました。

実施場所	金杉区民館下谷分館・浅草橋区民館・小島公園
参加者数	95回 延べ 1,879人

④ 中高生タイムの実施

中高生の居場所を確保し、健全な育成を目的とした様々な活動を支援するため、午後6時から午後7時まで中高生タイムを実施しました。

実施場所	池之端児童館・今戸児童館
利用者数	486回（243日）延べ 152人

⑤ 8児童館合同行事

児童館と地域との交流を深めるイベントとして、「下町こども工房」「下町こどもまつり」「作品展」を予定していましたが、新型コロナウイルス感染症拡大防止のため、作品展のみ開催しました。

令和4年度の作品展も台東区役所において、検温や手指消毒、チケット制での人数制限に加え、一方通行による動線確保など感染対策を行い、実施しました。また、より多くの方々に鑑賞していただくために、前年度に引き続き各児童館においても、6日間開催いたしました。

令和4年度は、3年ぶりに「下町こどもステージ」を開催することができました。3年ぶりの開催ということもあり、初めて出演する児童も多く、緊張する姿も見られましたが、舞台上で観客から大きな拍手をいただき、達成感を得られていました。また、新型コロナ感染症拡大防止の観点から、検温や手指消毒に加え、2部制にするなどの感染対策を行い、実施しました。2部制にしたことにより、以前のように出演者のリハーサルは行えませんでした。緊張しながらも楽しみながら発表することができました。

下町こども工房	新型コロナウイルス感染症拡大防止のため中止
下町こどもまつり	新型コロナウイルス感染症拡大防止のため中止
作品展	期間：令和4年12月25日（日） 場所：台東区役所 展示：256作品（うちコンテスト応募87作品） 来場者：521人
	期間：令和5年1月16日～21日（月～土）6日間 場所：各児童館8館 来場者（6日間合計）：1,001人
下町こどもステージ	期間：令和5年2月5日（日） 場所：生涯学習センター（ミレニアムホール） 出演児童：85人 来場者：526人

児童館別月別利用状況

(単位：人)

月	開館 日数	千束	玉姫	台東	池之端	松が谷	今戸	寿	谷中	月計
4	25	1,424	753	1,252	2,699	3,076	1,845	4,534	3,337	18,920
5	24	1,467	878	1,087	2,334	2,736	1,570	4,102	2,882	17,056
6	26	1,956	1,156	1,340	2,539	3,352	1,984	4,864	3,485	20,676
7	25	2,100	990	1,481	2,479	3,200	2,199	4,734	3,694	20,877
8	26	1,772	730	1,207	2,383	3,311	2,413	5,038	3,440	20,294
9	24	1,849	913	1,151	2,205	2,747	1,530	4,324	2,884	17,603
10	25	1,720	1,002	1,250	2,196	3,115	1,752	4,505	3,100	18,640
11	24	1,611	908	988	2,272	2,856	1,700	4,213	2,824	17,372
12	24	1,630	750	848	2,187	2,661	1,697	3,973	2,886	16,632
1	23	1,567	948	1,024	2,110	2,845	1,462	3,943	2,765	16,664
2	22	1,428	887	1,167	1,980	2,434	1,161	3,801	3,029	15,887
3	26	2,055	1,328	1,439	2,743	3,430	1,775	5,009	4,250	22,029
合計	294	20,579	11,243	14,234	28,127	35,763	21,088	53,040	38,576	222,650 注1
月平均	25	1,715	937	1,186	2,344	2,980	1,757	4,420	3,215	18,554

(注1の内訳) 幼児 41,218人 小学生 110,230人 中学生 3,356人 高校生 531人 大人 67,315人
平成25年度より、下町こども工房、出前幼児タイム、公園活動等の行事活動の参加人数も算入

曜日別月別利用状況 (全児童館)

(単位：人)

月	開館 日数	月曜 (47日)	火曜 (49日)	水曜 (50日)	木曜 (48日)	金曜 (50日)	土曜 (50日)	日曜 (0日)	月計 (294日)
4	25	3,083	3,311	3,328	3,037	3,661	2,500	0	18,920
5	24	3,408	2,881	2,466	2,893	2,909	2,499	0	17,056
6	26	2,975	3,079	4,448	4,260	3,191	2,723	0	20,676
7	25	2,531	3,122	3,583	3,829	4,460	3,352	0	20,877
8	26	4,190	4,424	4,354	2,493	3,158	1,675	0	20,294
9	24	2,174	2,631	3,191	4,039	3,035	2,533	0	17,603
10	25	2,814	2,761	3,465	3,211	3,108	3,281	0	18,640
11	24	2,707	3,467	3,241	2,316	2,941	2,700	0	17,372
12	24	2,827	2,731	2,887	2,850	2,922	2,415	0	16,632
1	23	1,941	2,862	2,874	3,222	3,122	2,643	0	16,664
2	22	2,536	2,736	3,346	2,358	2,770	2,141	0	15,887
3	26	3,321	2,419	4,353	4,486	4,361	3,089	0	22,029
合計	294	34,507	36,424	41,536	38,994	39,638	31,551	0	222,650 注1
月平均	25	2,876	3,035	3,461	3,250	3,303	2,629	0	18,554

ランドセル来館事業 利用実績

月	千束児童館			玉姫児童館			台東児童館			池之端児童館		
	利用者数 (人)	実施回数 (回)	登録者数 (人)	利用者数 (人)	実施回数 (回)	登録者数 (人)	利用者数 (人)	実施回数 (回)	登録者数 (人)	利用者数 (人)	実施回数 (回)	登録者数 (人)
4	0	17	0	3	17	1	44	17	6	155	17	22
5	0	19	0	0	19	1	40	19	6	164	19	18
6	2	22	1	2	22	1	32	22	6	199	22	22
7	0	13	0	6	13	3	17	13	6	93	13	19
8	0	0	0	0	0	1	0	0	5	0	0	19
9	0	20	1	0	20	1	28	20	5	134	20	19
10	9	20	3	0	20	0	16	20	4	170	20	21
11	8	20	3	0	20	0	20	20	6	180	20	19
12	5	17	2	0	17	0	15	17	5	152	17	19
1	8	16	2	0	16	0	19	16	5	140	16	20
2	8	19	2	0	19	0	13	19	4	166	19	20
3	10	17	3	13	17	2	4	17	4	133	17	21
計	50	200	17	24	200	10	248	200	62	1,686	200	239

月	松が谷児童館			今戸児童館			寿児童館			谷中児童館		
	利用者数 (人)	実施回数 (回)	登録者数 (人)	利用者数 (人)	実施回数 (回)	登録者数 (人)	利用者数 (人)	実施回数 (回)	登録者数 (人)	利用者数 (人)	実施回数 (回)	登録者数 (人)
4	126	17	14	0	17	1	131	17	17	34	17	9
5	127	19	13	0	19	0	169	19	17	47	19	10
6	185	22	15	0	22	0	172	22	17	69	22	11
7	74	13	12	2	13	2	92	13	18	32	13	11
8	0	0	11	0	0	0	0	0	18	0	0	11
9	125	20	11	5	20	2	94	20	19	39	20	11
10	112	20	11	7	20	4	91	20	19	40	20	13
11	111	20	12	6	20	2	96	20	19	16	20	11
12	62	17	11	4	17	2	85	17	18	18	17	10
1	74	16	11	3	16	2	79	16	18	17	16	9
2	91	19	11	2	19	2	67	19	18	24	19	10
3	75	17	10	2	17	2	60	17	18	22	17	10
計	1,162	200	142	31	200	19	1,136	200	216	358	200	126

(注1) 合計 年間利用者数 延べ4,695人 実施回数 1,600回 (8館合計)
登録者数 831人

⑥ 要保護・配慮を要する児童

近年、社会問題となっている不登校や虐待、とくにネグレクトといった様々な問題を抱えた子供達の対応が増加しており、子ども家庭支援センター、学校など関係機関と連携して支援を行っています。

ケースの半数以上においては、1つの問題だけでなく、子育て放棄による不登校や、虐待の疑い、生活困窮などのいくつかの問題が重複した内容となっており、個々のケースによって情報共有の回数に違いはあるものの、常時見守りを行っています。

また、子ども家庭支援センターはもちろんのこと、各学校、主任児童委員を含めた関係団体と情報を確認し合うことで適宜必要な支援をすることにも繋がり、定期的かつ長期的に連携を進めています。学校や子ども家庭支援センターとの連携が強まるなかで、児童館の理解度も高まっていき、転入したての乳幼児家庭や、転校したての児童の居場所や交流の場としても子ども家庭支援センターと必要に応じた連携を行っています。

今後も問題の早期発見や防止に努め、関係機関と互いに協力し、より多くの目で子供達の成長を見守り支援することを進めていきます。

【要保護・配慮を要する児童・ケース】

	4月	5月	6月	7月	8月	9月	10月	11月	12月	1月	2月	3月	合計
人 数 (人)	152	147	154	156	158	167	174	179	179	185	188	190	2,029
見守り (件)	221	168	235	182	151	175	200	223	238	189	191	219	2,392
支 援 (件)	73	59	39	44	41	73	58	44	42	38	35	49	595
トラブル 対応	0	18	3	3	0	11	10	1	0	1	3	4	54

(2) こどもクラブ

こどもクラブは、「放課後児童健全育成事業」として児童福祉法に定められています。放課後、保護者が就労等で家庭での見守りが困難な小学生に対し、発達段階に応じた主体的な遊びや生活が可能となるように配慮し、一人ひとりの状態を把握しながら育成支援を行っています。また、学校や保護者とも連携を図り、子供達に関する情報共有に努めています。

① こどもクラブ在籍者数

7クラブ 338人 (月平均)

② 障害児童の受入状況 (令和5年3月1日現在)

4クラブ 5人 (うち 高学年障害児 0人)

③ 延長育成児童の受入状況 (令和5年3月1日現在)

7クラブ 122人

こどもクラブ別利用状況

こども クラブ 名 称	定員 (人)	開所日数 (日)	登録人数 総計/12月 (人)	登録率 登録人数/定員 (%)	月～金		月～土	
					出席人数 (人)	出席率 (%)	出席人数 (人)	出席率 (%)
千 束	40	293	16	40	10	63	9	56
池之端	50	293	49	98	32	65	27	55
松が谷	45	293	45	100	36	80	30	67
今 戸	50	293	39	78	28	72	23	59
寿	64	293	64	100	49	77	41	64
寿第2	55	293	55	100	41	75	35	64
谷 中	70	293	70	100	53	76	44	63
計 (平均)	374	2,051	338	(90)	249	(74)	209	(62)

(注1) 「登録人数」は各月平均の登録人数

(注2) 「出席人数」は月曜日から金曜日または月曜日から土曜日の1日あたりの平均出席人数

(注3) 「出席率」は「出席人数」÷「登録人数」

児童館事業実績報告

行 事 名		回数	参加人数	実 施 児 童 館	
発達の増進・日常の生活の支援					
1	自主企画応援(こども会議など)	134回	1,370人	全児童館	
2	ランチタイム(※1)	75回	199人	千束・玉姫・台東・池之端・松が谷・谷中	
3	異年齢交流及びボランティア育成	143回	309人	玉姫・台東・池之端・今戸	
4	日常活動	工作・造形	647回	4,337人	全児童館
5		手芸	61回	276人	千束・玉姫・池之端・松が谷・谷中
6		表現	6回	81人	谷中
7		調理	0回	0人	新型コロナウイルス感染症拡大防止のため中止
8		スポーツ	59回	805人	千束・台東・池之端・松が谷・今戸・寿・谷中
9		あそび	87回	934人	全児童館
10		飼育・栽培	566回	1,623人	千束・玉姫・台東・池之端・松が谷・寿・谷中
11		ノーテレビ	98回	1,324人	全児童館
12		公園	16回	213人	千束・今戸
13		学習	51回	144人	千束・玉姫・池之端・今戸
14	中高生タイム	486回	152人	池之端・今戸	
15	中高生向け活動	70回	139人	台東・池之端・松が谷・今戸	
16	実習生受け入れ	164回	238人	全児童館	
17	安全指導(避難訓練ほか)	108回	3,709人	全児童館	
18	館行事	88回	1,433人	全児童館	
19	共通行事	下町っ子シアター	0回	0人	新型コロナウイルス感染症拡大防止のため中止
20	合同行事	下町こどもステージ	1回	611人	全児童館(来場者526人 出演児童85人)
21		作品展(区役所開催)	1回	521人	全児童館 展示256作品(うちコンテスト87作品)
家庭					
22	幼児タイム	幼児タイム	627回	11,826人	全児童館
23		幼児向け活動	306回	4,206人	全児童館
24	園児タイム	園児タイム	45回	665人	千束・玉姫・台東・松が谷
25		園児向け活動	200回	1,089人	玉姫・台東・池之端・松が谷・今戸・寿・谷中
26	出前幼児タイム	95回	1,879人	千束・台東・寿	
27	保護者向け活動	34回	434人	千束・台東・松が谷・今戸・寿	
地域組織活動の育成					
28	共通行事	各館開催作品展	48回	1,001人	各児童館 1月16日～21日6日間
29	合同行事	下町こどもまつり	0回	0人	新型コロナウイルス感染症拡大防止のため中止
30	ボランティア活動(大江戸清掃隊・打ち水)	98回	1,038人	全児童館	
31	地域懇談会	8回	160人	全児童館	
32	区内地域団体との共催、交流事業	47回	292人	全児童館	
33	区外地域社会との連携	86回	765人	全児童館	
計		4,455回	41,773人		

(※1) 飲食中止ではあるが、ランドセル来館児童のみ実施

4. 介護老人福祉施設（特別養護老人ホーム）

施設サービス計画に基づき、入居者一人ひとりの状況に応じて可能な限り自立的な生活となるように日常生活上の介護、機能訓練、健康管理及び療養上の支援を行いました。サービス提供にあたっては、入居者の意向を尊重した援助に努めました。

令和4年度は、新型コロナウイルス感染症の感染予防策として、標準予防策の徹底に努め、入居前のPCR検査や職員のPCRスクリーニング検査を継続して行いました。

また、入居者とご家族との関係が保たれるよう、積極的にオンライン等での面会を支援しました。

(1) 入居者・利用者定員

(令和5年3月31日現在)

施設名	介護老人福祉施設	短期入所生活介護
特別養護老人ホーム浅草	69名	3名
特別養護老人ホーム谷中	50名	6名
特別養護老人ホーム三ノ輪	63名	4名
特別養護老人ホーム千束	29名	2名

(2) 入居者状況

① 入居者年齢

(令和5年3月31日現在)

	浅草			谷中			三ノ輪			千束			計	構成比(%)
	男	女	計	男	女	計	男	女	計	男	女	計		
40～64	0	0	0	0	0	0	0	0	0	0	0	0	0	0
65～69	0	0	0	0	0	0	0	0	0	0	0	0	0	0
70～74	3	1	4	1	1	2	1	4	5	0	0	0	11	5.7
75～79	2	5	7	3	3	6	3	4	7	0	0	0	20	10.4
80～84	5	12	17	0	6	6	3	3	6	1	5	6	35	18.3
85～89	6	6	12	3	15	18	4	13	17	1	4	5	52	27.1
90～94	5	11	16	0	9	9	2	10	12	1	11	12	49	25.5
95以上	0	4	4	0	8	8	0	11	11	0	2	2	25	13.0
計	21	39	60	7	42	49	13	45	58	3	22	25	192	

② 要介護度

(令和5年3月31日現在)

	浅草	谷中	三ノ輪	千束	計	構成比(%)
要介護1	0	0	0	0	0	0
要介護2	5	4	0	0	9	4.7
要介護3	17	13	12	13	55	28.6
要介護4	22	15	21	3	61	31.8
要介護5	16	17	25	9	67	34.9
計	60	49	58	25	192	

*特養入居対象者は原則要介護3以上（平成27年4月から）。但し、要介護1・2の方であっても、やむを得ない事情により、特養以外での生活が困難な方については特例的に入居できる。（27年4月以前に入居された経過措置の方を含む）

③ 日常生活動作（ADL）等の状況

（令和5年3月31日現在）

		浅 草	谷 中	三ノ輪	千 束	
食 事	全介助（経管栄養含む）	15	14	23	11	
	一部介助	17	10	24	8	
	見守り	12	9	3	3	
	自立	16	16	8	3	
	特 記	経管栄養	2	1	1	2
		その他	0	0	0	0
排 泄	全介助	30	28	34	16	
	一部介助	27	13	20	7	
	見守り	0	1	2	2	
	自立	3	7	2	0	
	特 記	簡易尿器使用	1	1	0	0
		ポータブルトイレ使用	5	3	0	3
		紙オムツ使用（パット含む）	59	44	55	25
バルーンカテーテル		6	3	6	1	
	その他（自己導尿）	0	0	3	0	
入 浴	全介助	38	35	36	15	
	一部介助（声かけ・見守り）	19	12	22	10	
	自立	3	2	0	0	
	特 記	機械浴	17	25	21	11
		一般浴（リフト・個浴含む）	43	24	37	14
その他（清拭・シャワー浴）		0	0	0	0	
歩 行	できない	43	34	38	17	
	見守り	5	2	14	4	
	何かにつかまればできる（杖・歩行器）	8	6	3	4	
	自立	4	7	3	0	
	特 記	車椅子使用	51	38	49	18
		歩行器使用	4	2	2	1
		杖使用	1	3	1	0
その他（手引き歩行）		4	6	6	4	

※全介助・一部介助等の判断基準は、「要介護認定調査マニュアル」に準ずる。

※排泄・歩行の特記事項は、複数の状態に該当することがあるため、入居者数と一致しない場合がある。

④ 認知症高齢者状況

(令和5年3月31日現在)

ランク	浅草	谷中	三ノ輪	千束	計
自立	0	1	0	0	1
I	0	1	5	2	8
II a	8	3	7	0	18
II b	12	6	7	3	28
III a	26	13	24	9	72
III b	2	9	3	3	17
IV	7	12	12	7	38
M	5	4	0	1	10
計	60	49	58	25	192

※ランクは、「認知症老人の日常生活自立度判定基準」による。

(3) 入退居状況

① 利用実績

実施月	浅草	谷中	三ノ輪	千束	計
4月	改修工事中	1,315	1,477	717	3,509
5月		1,406	1,683	698	3,787
6月		1,333	1,592	694	3,619
7月		1,458	1,711	717	3,886
8月		1,505	1,498	748	3,751
9月		1,447	1,449	723	3,619
10月	183	1,540	1,639	748	4,110
11月	484	1,496	1,617	731	4,328
12月	858	1,556	1,727	799	4,940
1月	1,229	1,518	1,726	768	5,241
2月	1,506	1,350	1,604	717	5,177
3月	1,655	1,503	1,837	775	5,770
合計	5,915	17,427	19,560	8,835	51,737
利用率	47.6%	95.5%	85.1%	83.5%	80.5%

[特別養護老人ホーム・短期入所生活介護合算利用率]

	浅草	谷中	三ノ輪	千束	計
利用率	50.9%	96.3%	89.5%	92.7%	84.8%

② 新規入居者数

	浅草	谷中	三ノ輪	千束	計
男	22	3	6	2	33
女	41	16	17	13	87
計	63	19	23	15	120

③ 入居経路

	浅 草	谷 中	三ノ輪	千 束	計
在 宅	13	6	6	4	29
医 療 機 関	4	3	3	2	12
老人保健施設	20	7	6	5	38
他の老人ホーム	22	0	7	3	32
そ の 他	4	3	1	1	9
計	63	19	23	15	120

④ 退居者数

	浅 草	谷 中	三ノ輪	千 束	計
男	1	5	4	4	14
女	2	11	16	12	41
計	3	16	20	16	55

⑤ 退居理由

	浅 草	谷 中	三ノ輪	千 束	計
長 期 入 院	1	3	7	1	12
入 院 中 逝 去	1	3	9	3	16
施 設 内 逝 去	1	6	3	2	12
在 宅 復 帰	0	0	0	1	1
そ の 他	0	4	1	9	14
計	3	16	20	16	55

(4) 事業実施概要

① 健康管理

配置医及び協力病院等との連携により、日常の健康管理をはじめ通院、入院等必要な健康管理を行いました。

【入・通院状況】

	浅 草	谷 中	三ノ輪	千 束	計
入院者延人数	24	37	60	19	140
入院延日数	519	554	1,324	467	2,864
最長入院日数	120	48	156	126	—
通院延回数	126	262	563	159	1,110

② 機能訓練

機能訓練指導員として、理学療法士（PT）、作業療法士（OT）を配置し、日常生活を営むのに必要な機能の改善、及びその減退を防止するための訓練、杖や歩行器等の自助具・介護機器等の選定、使用についてのアドバイスをを行いました。

また、理学療法士等から介護職員に自助具の活用方法や移動動作等の指導を行うことにより、機能訓練技術を取り入れた介護を実施しました。

【実施回数】

	浅 草	谷 中	三ノ輪	千 束	計
理 学 療 法 士	0	0	43	0	43
作 業 療 法 士	8	87	40	127	262

③ 食 事

栄養マネジメントを基本に、一人ひとりの栄養状態に合わせて、補食の工夫や治療食の提供を行いました。また、栄養量の充足だけでなく、見て「美味しさ」を感じ、食欲に通じる食事作りに努めました。その中で、敬老会や正月料理など四季を感じていただけるような行事食を取り入れ、メリハリのある食生活も心がけました。

なお、摂食嚥下に障害のある入居者が増えている昨今、ソフト食やなめらか食といった食事形態を増やし、トロミ調整剤やゲル化剤の使用、食事量の調整や栄養補助食品の工夫等、個々人に合わせた食事の提供を行いました。

ア エネルギー・たんぱく質・脂質

(令和5年3月平均)

		浅 草	谷 中	三ノ輪	千 束
エネルギー	基準量	1,500kcal	1,437kcal	1,504kcal	1,504kcal
	給与量	1,510kcal	1,439kcal	1,511kcal	1,503kcal
	充足率	101.0%	100.1%	100.5%	99.9%
たんぱく質	基準量	55.0 g	50.4 g	52.3 g	52.3 g
	給与量	59.6 g	60.6 g	58.9 g	59.3 g
	充足率	108.4%	120.2%	112.6%	113.4%
脂 質	基準量	33.3 g	31.8 g	36.8 g	36.8 g
	給与量	31.8 g	36.1 g	33.5 g	34.4 g
	充足率	95.5%	113.5%	91.0%	93.5%

イ 食形態別提供数

(令和5年3月31日現在)

	浅 草	谷 中	三ノ輪	千 束	計
常食	2	13	2	2	19
常・一口食	15	0	2	2	19
常・ソフト (なめらか)	3(0)	6(0)	3(0)	0(0)	12(0)
常・ミキサー	0	0	0	0	0
粥・常	0	0	0	0	0
粥・一口食	0	1	0	0	1
粥・ソフト (なめらか)	9(3)	7(2)	11(9)	4(2)	31(16)
粥・ミキサー	1	1	1	0	3
ミキサー・他	0	0	0	0	0
ミックス・常	0	0	0	0	0
ミックス・一口食	2	0	2	1	5
ミックス・ソフト (なめらか)	4(1)	3(0)	1(0)	4(0)	12(1)
ゼリー食	1	8	6	4	19
経管栄養	1	1	1	2	5
ミキサー粥・ミキサー	0	6	9	2	17
ミキサー粥・ソフト(なめらか)	0(0)	0(1)	0(4)	0(2)	0(7)
全粥スプレンダー・ソフト(なめらか)	0(3)	0(0)	0(0)	0(0)	0(3)
全粥スプレンダー・ミキサー	5	0	0	0	5
計	43(7)	46(3)	38(13)	21(4)	148(27)
特記事項	入院者 10名	入院者 0名	入院者 7名	入院者 0名	

※ 食形態

- 常 食…普通の状態
- 一 口 食…常食を一口大に切り分けた状態
- ソ フ ト 食…圧力鍋などで食材を柔らかくした状態
- なめらか食…ミキサーにかけた食材を固形化補助食品で固めた状態
- ミキサー食…食材をミキサーにかけた状態

ウ 行事食等実施状況

	実施月	内 容
浅 草	1 2	クリスマス献立、ケーキ
	1	正月お祝い膳・七草粥
	2	節分、バレンタインデザート
	3	ひな祭り
谷 中	毎月	都道府県別郷土料理
	5	端午の節句
	7	七夕、土用丑の日（うなぎ）
	9	敬老祝い献立
	1 2	クリスマス献立、年越しそば
	1	おせち料理、新年のお祝い膳、七草粥、鏡開き
	2	節分（豆料理）
3	ひな祭り献立	
三ノ輪	毎月	希望献立 3回 / 月
	5	端午の節句
	7	七夕、土用丑の日（うなぎ）、お盆（精進料理）
	9	敬老祝い献立
	1 2	クリスマス会、年越しそば
	1	おせち料理、七草粥、鏡開き、小正月
	2	節分
	3	ひな祭り献立
千 東	毎月	希望献立 3回 / 月
	5	端午の節句
	7	七夕、土用丑の日（うなぎ）、お盆（精進料理）
	9	敬老祝い献立
	1 2	クリスマスケーキ、年越しそば
	1	正月お祝い膳、七草粥、鏡開き、小正月
	2	節分
	3	ひな祭り献立

④ 入浴

施設サービス計画に基づき、一人ひとりの健康状態等に合わせた入浴方法により援助すると共に、心身のリフレッシュが図れるようゆったりとした雰囲気づくりに努めました。また、体調不良等により入浴できない場合は、部分浴や清拭等により対応しました。

【入浴者数】

(令和5年3月の実利用者数)

	浅 草	谷 中	三ノ輪	千 束	計
機械浴利用者	17	25	21	11	74
介助浴利用者	43	24	37	14	118
計	60	49	58	25	192

⑤ 行事实績 (新型コロナウイルス感染症防止のため行事は縮小して実施)

【浅 草】

月	行 事 名	月	行 事 名
4	改修工事中	10	
5		11	
6		12	ゆず湯
7		1	新年祝賀会 (獅子舞)
8		2	節分
9		3	ひな祭り

【谷 中】

月	行 事 名	月	行 事 名
4		10	
5		11	
6		12	ゆず湯
7	七夕	1	新年会 (会食)
8		2	
9	敬老会 (会食)	3	もちつき

【三ノ輪】

月	行 事 名	月	行 事 名
4		1 0	
5	端午の節句飾りつけ	1 1	
6		1 2	クリスマス飾りつけ
7	七夕（笹に短冊飾りつけ）	1	正月飾りつけ
8		2	
9	敬老会（入居者、職員参加）	3	ひな祭り飾りつけ

【千 束】

月	行 事 名	月	行 事 名
4		1 0	ハロウィンお茶会
5	菖蒲湯、鯉のぼりお茶会	1 1	
6	カラオケ大会	1 2	クリスマス会、ゆず湯
7	かき氷祭り	1	新年会（コロナのため中止）
8	かき氷祭り（コロナのため中止）	2	節分
9	かき氷祭り・敬老会	3	春のお茶会

⑥ 余暇活動

	活動名	開催回数	延べ参加者数
浅 草	外気浴	1	9
谷 中	はり絵	0	0
	塗り絵	10	30
三ノ輪	アニマルセラピー	0	0
	ミュージックセラピー	0	0
	絵本の会	0	0
千 束	外気浴	22	55
	塗り絵・書道	9	16
	歌の会・音楽鑑賞	45	439

⑦ 面会者・外泊者の延人数

	浅 草	谷 中	三ノ輪	千 束	計
面会者数	288	309	393	251	1,241
外泊者数	0	0	0	0	0

⑧ ボランティア活動

	活 動	延べ参加者数
浅 草	縫物等	30
谷 中	縫物等	12
三ノ輪		0
千 束	縫物等	45
	計	87

⑨ 防災訓練実施状況

【浅 草】

実施月	実施時間帯	訓練概要	参加人員
4		改修工事中	
5			
6			
7			
8			
9			
10	16:30～17:00	消防訓練（通報訓練、初期消火訓練及び避難誘導訓練、実放水訓練）	3
11	16:30～17:00	地震想定訓練（発生直後の点検、応急対応訓練、備蓄品確認、危険箇所点検）	3
12	16:30～17:00	消防訓練（屋内消火栓訓練及び避難誘導訓練）	4
1	16:30～17:00	消防訓練（通報訓練、初期消火訓練及び避難誘導訓練、実放水訓練）	4
2	16:30～17:00	消防訓練（通報訓練、初期消火訓練及び避難誘導訓練、実放水訓練）	5
3	16:30～17:00	消防訓練（通報訓練、初期消火訓練及び避難誘導訓練、実放水訓練）	5

【谷 中】

実施月	実施時間帯	訓練概要	参加人員
4	16:30～17:00	夜間想定訓練(通報訓練、消火訓練、避難訓練)	8
5	16:30～17:00	夜間想定訓練(通報訓練、消火訓練、避難訓練)	4
6	15:45～17:30	夜間想定訓練(通報訓練、消火訓練、避難訓練)	4
7	16:30～17:30	夜間想定訓練(通報訓練、トランシーバー操作訓練)	4
8	16:30～17:30	夜間想定訓練(通報訓練、避難訓練、トランシーバー操作訓練)	4
9	16:30～17:30	夜間想定訓練(通報訓練、避難訓練、トランシーバー操作訓練)	4
10	16:30～17:30	夜間想定訓練(通報訓練、避難訓練、トランシーバー操作訓練)	4
11	10:00～12:30	夜間想定訓練(通報訓練、避難訓練、トランシーバー操作訓練)	4
12	16:30～17:30	夜間想定訓練(通報訓練、消火訓練、避難訓練)	4
1	16:30～17:30	夜間想定訓練(通報訓練、消火訓練、避難訓練)	4
2	16:30～17:30	夜間想定訓練(通報訓練、消火訓練、避難訓練)	5
3	16:30～17:30	夜間想定訓練(通報訓練、消火訓練、避難訓練)	4

【三ノ輪】

実施月	実施時間帯	訓練概要	参加人員
4	16:00～16:30	新任、異動職員を中心とした消防訓練 (消防計画に基づく任務及び施設内防災設備の確認)	9
5	16:00～16:30	総合消防訓練(書面開催)	15
6	9:00～9:30	ライフタワーでの避難誘導訓練	15
7	17:00～17:30	火災発生時にやるべきこと(通報訓練、初期消火訓練)	17
8	16:00～16:45	災害発生時訓練	14
9	16:00～16:45	通報訓練、初期消火訓練及び避難訓練	6
10	16:00～16:30	大地震想定総合防災訓練	15
11	16:00～16:30	夜間想定震災・火災訓練	6
12	16:00～16:30	夜間想定訓練、火災発生時対応	7
1	16:00～17:00	夜間想定訓練、消防設備確認	10
2	16:00～16:30	災害想定 BCP 行動訓練(備蓄品確認及び再整備、発電機訓練、緊急連絡訓練)(主任対象)	14
3	16:00～16:30	災害想定 BCP 行動訓練(初動10分訓練)	10

【千 束】

実施月	実施時間帯	訓練概要	参加人員
4	16:00～16:30	BCP 行動訓練（緊急連絡訓練、発電機操作訓練、備蓄品確認）	3
5	16:00～16:30	夜間想定消防訓練（通報訓練、初期消火訓練、避難訓練）	5
6	16:00～16:30	夜間想定消防訓練（通報訓練、初期消火訓練、避難訓練）	4
7	16:00～16:30	夜間想定消防訓練（通報訓練、初期消火訓練、避難訓練）	4
8	16:00～16:30	消防訓練（通報訓練、初期消火訓練、避難訓練）	3
9	16:00～16:30	夜間想定消防訓練（通報訓練、初期消火訓練、避難訓練）	2
10	16:00～16:30	夜間想定消防訓練（通報訓練、初期消火訓練、避難訓練）	2
11	16:00～16:30	夜間想定消防訓練（通報訓練、初期消火訓練、避難訓練）	4
12	16:00～16:30	夜間想定消防訓練（通報訓練、初期消火訓練、避難訓練）	5
1	15:30～16:00	夜間想定消防訓練（通報訓練、初期消火訓練、避難訓練）	3
2	16:00～16:30	地震想定・消防訓練（発生直後の点検訓練、応急対応訓練、初期消火訓練）	3
3	14:30～15:30	総合消防訓練（通報訓練、初期消火訓練、避難訓練） 消防署員立ち合いのもと千束保健福祉センター全体での訓練	16

5. 短期入所生活介護（介護予防短期入所生活介護）

一人ひとりの有する能力に応じ、できる限り自立的な日常生活を営むことができるよう配慮した援助を行いました。特養ホームに空床が生じた場合には、そのベッドを短期入所でご利用いただきました。

また、新型コロナウイルス感染症が収束しない中でも、区や地域包括支援センター等と連携し、介護者の病気等の理由により緊急にご利用いただくとともに、老人福祉法に規定されている「やむを得ない事由による措置」による入所（被虐待者の保護等）にも対応しました。

（1）利用実績

月	浅 草（3床）				谷 中（6床）				三ノ輪（4床）				千 束（2床）			
	実利用者数		延利用日数		実利用者数		延利用日数		実利用者数		延利用日数		実利用者数		延利用日数	
	介護 給付	介護 予防	介護 給付	介護 予防	介護 給付	介護 予防	介護 給付	介護 予防	介護 給付	介護 予防	介護 給付	介護 予防	介護 給付	介護 予防	介護 給付	介護 予防
4	改修工事中				30	0	234	0	24	0	186	0	17	0	177	0
5					25	0	236	0	23	0	211	0	17	0	156	0
6					31	0	237	0	27	0	189	0	15	0	144	0
7					26	0	205	0	25	0	187	0	17	0	150	0
8					27	0	208	0	23	0	174	0	11	0	133	0
9					14	0	131	0	25	0	193	0	9	0	116	0
10	11	0	104	0	23	0	171	0	28	0	244	0	12	0	130	0
11	13	0	97	0	24	0	162	0	26	0	210	0	11	0	150	0
12	15	0	112	0	26	0	157	0	28	0	208	0	13	0	118	0
1	14	0	116	0	24	0	170	0	23	0	210	0	9	0	110	0
2	13	0	116	0	28	0	162	0	24	0	164	0	12	0	115	0
3	19	0	138	0	29	2	183	8	24	0	160	0	13	0	153	0
小計	85	0	683	0	307	2	2,256	8	300	0	2,336	0	156	0	1,652	0
計	85		683		309		2,264		300		2,336		156		1,652	
実利用者数 850 延利用日数 6,935																

（2）措置入所

施 設 名	浅 草	谷 中	三ノ輪	千 束	計
件数（年間）	1	4	3	3	11

（3）利用率（延利用日数／利用床数）

施 設 名	浅 草	谷 中	三ノ輪	千 束	計
利 用 率	126.5%	103.4%	160.0%	226.3%	141.0%

6. 高齢者在宅サービスセンター

高齢者が、できる限り住み慣れた家、地域で暮らし続けられるよう、通所による介護サービスとして、一般型通所介護（一般デイ）、認知症対応型通所介護（認知デイ・予防給付を含む。）及び地域密着型通所介護（小規模デイ）を提供しました。また、主に要支援認定の方を対象とする「介護予防・日常生活支援総合事業」として、通所型サービスを提供しました。

また、これまで行われてきた感染症対策に加え、新型コロナウイルス感染症対策への取り組みを強化し、利用前後の検温等健康確認、アクリル板設置、消毒・換気など徹底した環境整備を行うとともに、ボランティアの方にも感染対策の励行をお願いしました。

関係機関との連携を密にし、コロナ禍ならではの心身機能の低下を回避して、運動器機能向上や栄養改善、口腔機能向上などの機能維持・向上を目指しました。

なお、特養浅草大規模改修終了に伴い、あさくさ高齢者在宅サービスセンター認知症対応型通所介護は、令和4年10月より特養浅草内に場所を戻して運営しました。

(1) 各施設定員

(令和5年3月31日現在)

あさくさ	うへの	やなか	みのわ		たなか	せんぞく	計
			一般	認知			
12	30	35	45	12	15	12	161

(2) 年間利用実績

①延べ利用人数及び年間利用率（年間利用日数312日）*やなか306日、うへの310日

	あさくさ	うへの	やなか	みのわ		たなか	せんぞく	計
	認知	一般	一般	一般	認知	小規模	認知	
介護給付	2,557	4,783	7,276	9,452	2,243	3,125	2,917	32,353
8～9h	32	0	0	0	5	0	0	37
7～8h	542	345	515	2,915	489	0	494	5,300
6～7h	861	1,553	1,833	3,658	920	0	1,271	10,096
5～6h	720	1,807	3,495	1,645	460	3,104	518	11,749
4～5h	315	1,018	1,313	1,153	354	11	531	4,695
3～4h	33	53	43	12	11	8	99	259
2～3h	54	7	77	69	4	2	4	217
予防給付	0				0		0	0
総合事業	通所型サービス		349	411	999		632	2,391
	通所型サービスA ※基準緩和型		0	0	0		0	0
計	2,557	5,132	7,687	10,451	2,243	3,757	2,917	34,744
利用率(%)	68.3%	55.2%	71.8%	74.4%	59.9%	80.3%	77.9%	69.5%

②各単位利用実績内訳

ア 8～9時間利用内訳（延べ人数）

月	あさくさ	うえの	やなか	みのわ		たなか	せんぞく	計
	認知	一般	一般	一般	認知	小規模	認知	
4	4	0	0	0	0	0	0	4
5	4	0	0	0	0	0	0	4
6	6	0	0	0	0	0	0	6
7	5	0	0	0	0	0	0	5
8	5	0	0	0	5	0	0	10
9	8	0	0	0	0	0	0	8
10	0	0	0	0	0	0	0	0
11	0	0	0	0	0	0	0	0
12	0	0	0	0	0	0	0	0
1	0	0	0	0	0	0	0	0
2	0	0	0	0	0	0	0	0
3	0	0	0	0	0	0	0	0
計	32	0	0	0	5	0	0	37

イ 7～8時間利用内訳（延べ人数）

月	あさくさ	うえの	やなか	みのわ		たなか	せんぞく	計
	認知	一般	一般	一般	認知	小規模	認知	
4	35	26	53	276	40	0	44	474
5	29	29	60	260	30	0	51	459
6	41	24	66	259	32	0	49	471
7	46	24	29	255	35	0	44	433
8	38	32	39	253	32	0	30	424
9	45	28	43	245	37	0	45	443
10	54	28	41	250	39	0	43	455
11	56	33	43	251	43	0	47	473
12	54	25	54	245	46	0	45	469
1	53	32	41	207	55	0	41	429
2	39	32	28	198	48	0	29	374
3	52	32	18	216	52	0	26	396
計	542	345	515	2,915	489	0	494	5,300

ウ 6～7時間利用内訳（延べ人数）

月	あさくさ	うえの	やなか	みのわ		たなか	せんぞく	計
	認知	一般	一般	一般	認知	小規模	認知	
4	75	168	171	317	72	0	99	902
5	83	139	163	322	81	0	103	891
6	79	138	161	337	83	0	107	905
7	59	148	100	350	79	0	107	843
8	77	135	166	308	59	0	84	829
9	80	139	171	321	64	0	117	892
10	72	130	173	311	66	0	115	867
11	59	130	144	309	68	0	112	822
12	71	109	139	294	90	0	120	823
1	68	110	127	263	87	0	101	756
2	67	100	145	244	77	0	100	733
3	71	107	173	282	94	0	106	833
計	861	1,553	1,833	3,658	920	0	1,271	10,096

エ 5～6時間利用内訳（延べ人数）

月	あさくさ	うえの	やなか	みのわ		たなか	せんぞく	計
	認知	一般	一般	一般	認知	小規模	認知	
4	63	174	352	122	53	226	49	1,039
5	53	171	358	151	49	229	48	1,059
6	59	173	349	153	42	246	57	1,079
7	67	169	220	144	41	239	49	929
8	63	152	323	150	29	209	45	971
9	60	155	319	145	30	277	46	1,032
10	59	175	288	150	27	279	33	1,011
11	48	170	272	135	30	277	35	967
12	53	128	259	130	38	303	47	958
1	59	108	240	125	47	262	34	875
2	67	112	249	109	39	269	38	883
3	69	120	266	131	35	288	37	946
計	720	1,807	3,495	1,645	460	3,104	518	11,749

オ 4～5時間利用内訳（延べ人数）

月	あさくさ	うえの	やなか	みのわ		たなか	せんぞく	計
	認知	一般	一般	一般	認知	小規模	認知	
4	21	91	120	116	31	0	51	430
5	17	102	109	110	35	1	53	427
6	19	104	111	107	25	2	43	411
7	22	94	76	97	29	1	43	362
8	40	92	107	102	23	0	52	416
9	46	92	112	91	14	0	55	410
10	35	87	131	101	16	0	37	407
11	31	78	125	102	28	1	36	401
12	23	77	122	98	30	3	34	387
1	23	76	100	76	39	2	41	357
2	16	61	97	70	37	1	41	323
3	22	64	103	83	47	0	45	364
計	315	1,018	1,313	1,153	354	11	531	4,695

カ 3～4時間利用内訳（延べ人数）

月	あさくさ	うえの	やなか	みのわ		たなか	せんぞく	計
	認知	一般	一般	一般	認知	小規模	認知	
4	2	4	5	0	0	0	7	18
5	2	2	6	1	1	1	7	20
6	1	4	3	3	1	0	8	20
7	0	3	0	3	0	1	9	16
8	3	4	2	2	2	1	8	22
9	0	1	4	0	0	0	9	14
10	4	3	6	1	2	1	9	26
11	3	4	1	0	1	0	9	18
12	5	6	4	1	1	1	10	28
1	1	2	5	1	2	1	8	20
2	5	9	4	0	0	2	7	27
3	7	11	3	0	1	0	8	30
計	33	53	43	12	11	8	99	259

キ 2～3時間利用内訳（延べ人数）

月	あさくさ	うへの	やなか	みのわ		たなか	せんぞく	計
	認知	一般	一般	一般	認知	小規模	認知	
4	4	0	8	6	0	0	0	18
5	6	1	6	6	0	0	0	19
6	5	0	11	6	0	0	0	22
7	4	0	11	5	0	1	0	21
8	1	0	9	7	0	0	0	17
9	4	0	7	5	0	0	1	17
10	4	1	3	7	0	0	1	16
11	6	1	7	7	3	0	0	24
12	5	3	9	3	0	0	0	20
1	5	1	4	5	0	0	0	15
2	5	0	1	5	1	1	1	14
3	5	0	1	7	0	0	1	14
計	54	7	77	69	4	2	4	217

ク 予防給付利用内訳（延べ人数）

月	あさくさ 認知	みのわ 認知	せんぞく 認知	計
4	0	0	0	0
5	0	0	0	0
6	0	0	0	0
7	0	0	0	0
8	0	0	0	0
9	0	0	0	0
10	0	0	0	0
11	0	0	0	0
12	0	0	0	0
1	0	0	0	0
2	0	0	0	0
3	0	0	0	0
計	0	0	0	0

ケ 総合事業利用内訳（延べ人数）

月	うえの		やなか		みのわ		たなか		計	
	通所型	通所型 A	通所型	通所型 A	通所型	通所型 A	通所型	通所型 A	通所型	通所型 A
4	33	0	42	0	94	0	53	0	222	0
5	31	0	41	0	100	0	53	0	225	0
6	31	0	43	0	92	0	47	0	213	0
7	29	0	24	0	92	0	45	0	190	0
8	32	0	29	0	86	0	44	0	191	0
9	31	0	37	0	86	0	49	0	203	0
10	31	0	36	0	86	0	55	0	208	0
11	25	0	43	0	75	0	55	0	198	0
12	24	0	32	0	81	0	54	0	191	0
1	24	0	27	0	76	0	52	0	179	0
2	29	0	30	0	66	0	56	0	181	0
3	29	0	27	0	65	0	69	0	190	0
計	349	0	411	0	999	0	632	0	2,391	0

(3) 行事実施状況

新型コロナウイルス感染症拡大防止のため、多くの行事を中止いたしました。

あさくさ (認知)					
月	行事名	参加人数	月	行事名	参加人数
4	歌と体操と回想法 お花見	中止 中止	10	歌と体操と回想法 散歩	中止 中止
5	歌と体操と回想法 三社祭町会神輿見学 誕生会	中止 中止 5	11	歌と体操と回想法 酉の市 誕生会	中止 中止 10
6	歌と体操と回想法 ハーモニカコンサート 誕生会	中止 中止 8	12	歌と体操と回想法 クッキング	中止 7
7	歌と体操と回想法 クッキング 誕生会	中止 中止 8	1	歌と体操と回想法 獅子舞訪問 誕生会	中止 中止 5
8	歌と体操と回想法 誕生会	中止 中止	2	歌と体操と回想法 誕生会 節分	中止 5 中止
9	歌と体操と回想法 民謡の会 クッキング	中止 中止 中止	3	歌と体操と回想法 誕生会 お花見	中止 8 5

うえの (一般)					
月	行事名	参加人数	月	行事名	参加人数
4	アコーディオン演奏会	21	10	アコーディオン演奏会	18
	リモート散歩 桜	61		リモート散歩 寿作品展	31
	温泉	74		リモート散策 薔薇	75
	童謡	20		温泉	19
				童謡	68
5	アコーディオン演奏会	21	11	アコーディオン演奏会	19
	リモート散歩 紫陽花	118		リモート散歩 菊	105
	温泉	69		温泉	73
	童謡	20		童謡	20
6	アコーディオン演奏会	21	12	アコーディオン演奏会	19
	リモート散歩 紫陽花	51		クリスマス会	61
	温泉	67		温泉	41
	童謡	19		童謡	16
7	アコーディオン演奏会	19	1	アコーディオン演奏会	16
	リモート散歩 紫陽花	60		新年会	86
	温泉	63		温泉	56
	童謡	20		童謡	13
8	アコーディオン演奏会	22	2	アコーディオン演奏会	11
	納涼会	101		節分	39
	温泉	62		温泉	58
	童謡	18		童謡	14
				リモート散策 菊	54
9	アコーディオン演奏会	6	3	アコーディオン演奏会	14
	敬老会	99		ひな祭り	15
	温泉	62		温泉	55
	童謡	19		童謡	13
				リモート散歩 桜	72

やなか（一般）					
月	行事名	参加人数	月	行事名	参加人数
4	食事懇談会 絵手紙の会 華道	85 中止 中止	10	食事懇談会 谷中HK B歌と踊り 民舞 華道 保育園交流会	中止 中止 中止 中止 55
5	民話 華道 食事懇談会 絵手紙の会 民舞	中止 中止 61 中止 中止	11	民話の会 谷中HK B歌と踊り 食事懇談会 保育園交流会 華道 民舞	中止 中止 中止 中止 中止 中止
6	華道 児童館交流会 食事懇談会 谷中HK B歌と踊り インド舞踊 民舞 やなかまコンサート 保育園交流会	中止 中止 57 中止 中止 中止 中止 中止	12	食事懇談会 絵手紙の会 保育園交流会 華道 年忘れ会	中止 中止 中止 中止 中止
7	民話の会 食事懇談会 絵手紙の会 谷中HK B歌と踊り 納涼会 民舞 やなかまコンサート	中止 中止 中止 中止 中止 中止 中止	1	初釜 保育園交流会 食事懇談会 谷中HK B歌と踊り 絵手紙 華道	中止 23 43 中止 中止 中止
8	食事懇談会 絵手紙の会 華道 谷中HK B歌と踊り	中止 中止 中止 中止	2	食事懇談会 華道 谷中HK B歌と踊り	44 中止 中止
9	民舞 食事懇談会 絵手紙の会 華道 敬老会	中止 中止 中止 中止 中止	3	民謡の会 華道 食事懇談会 保育園交流会 民舞 谷中HK B歌と踊り	中止 中止 46 中止 中止 中止

月	みのわ（一般）		みのわ（認知）	
	行事名	参加人数	行事名	参加人数
4	歌の会 童謡の会 サクソ演奏会	中止 中止 中止	歌の会 みんなで歌おう会	中止 中止
5	歌の会 童謡の会 サクソ演奏会	中止 中止 中止	歌の会 童謡の会 サクソ演奏会	中止 中止 中止
6	歌の会 童謡の会 上野学園大学演奏会	中止 中止 中止	歌の会 童謡の会 上野学園大学演奏会	中止 中止 中止
7	歌の会 みんなで歌おう会 サクソ演奏会	中止 中止 中止	歌の会 童謡の会 みんなで歌おう会	中止 中止 中止
8	歌の会 納涼会 サクソ演奏会	中止 67 中止	歌の会 みんなで歌おう会 サクソ演奏会	中止 中止 中止
9	敬老会 歌の会 みんなで歌おう会	70 中止 中止	敬老会 歌の会 みんなで歌おう会	13 中止 中止
10	童謡の会 ハロウィンパーティー サクソ演奏会	中止 中止 中止	歌の会 童謡の会 サクソ演奏会	中止 中止 中止
11	歌の会 童謡の会 みんなで歌おう会	中止 中止 中止	歌の会 童謡の会 サクソ演奏会	中止 中止 中止
12	歌の会 童謡の会 クリスマス会 みんなで歌おう会	中止 中止 65 中止	歌の会 童謡の会 クリスマス会 みんなで歌おう会	中止 中止 18 中止
1	歌の会 童謡の会 新年会	中止 中止 60	新年会	18
2	節分の会 歌の会 サクソ演奏会	58 中止 中止	節分の会	7
3	歌の会 童謡の会 みんなで歌おう会	中止 中止 中止	歌の会 みんなで歌おう会	中止 中止

たなか (小規模)

月	行事名	参加人数	月	行事名	参加人数
4	生け花の会	30	10	生け花の会	39
	クッキング	32		歌の会	中止
	ギター演奏会	24		運動会	42
	三味線の会	中止		踊りの会	中止
	食事懇談会	12		ギター演奏会	11
	みんなで歌おう会	中止		食事懇談会	12
	民話の会	中止		寿作品展	中止
5	歌の会	中止	11	クッキング	37
	クッキング	34		生け花の会	40
	ギター演奏会	28		歌の会	中止
	生け花の会	19		クッキング	36
	地域散策 (南千住・浅草)	中止		三味線の会	中止
	みんなで歌おう会	中止		ギター演奏会	14
				食事懇談会	12
6	歌の会	中止	12	外食会	中止
	クッキング	44		歌の会	中止
	ギター演奏会	27		クッキング	36
	生け花の会	32		クリスマスコンサート	中止
	地域散策	中止		ギター演奏会	28
	みんなで歌おう会	中止		食事懇談会	13
	民話の会	中止		年忘れ会	43
7	歌の会	中止	1	生け花の会	39
	クッキング	19		歌の会	中止
	ギター演奏会	18		クッキング	43
	地域散策 (かっぱ橋)	中止		ギター演奏会	23
	食事懇談会	13		三味線の会	中止
	生け花の会	28		食事懇談会	13
8	クッキング	28	2	生け花の会	37
	三味線の会	中止		歌の会	中止
	納涼会 (スイカ割)	32		クッキング	43
	盆踊り体操	中止		ギター演奏会	23
	みんなで歌おう会	中止		三味線の会	中止
	食事懇談会	9		食事懇談会	13
	民話の会	中止		サックス演奏会	中止
9	生け花の会	34	3	食事懇談会	15
	ギター演奏会	27		クッキング	49
	クッキング	39		節分の会	42
	敬老会	39		生け花の会	40
	みんなで歌おう会	中止		ギター演奏会	28
	盆踊り体操	中止		歌の会	中止
				クッキング	40
				ギター演奏会	26
				食事懇談会	中止
				みんなで歌おう会	中止
				生け花の会	38

せんぞく（認知）					
月	行事名	参加人数	月	行事名	参加人数
4	生演奏の歌と体操 ハーモニカ演奏	中止 中止	10	生演奏の歌と体操	中止
5	生演奏の歌と体操 ハーモニカ演奏	中止 中止	11	生演奏の歌と体操	中止
6	生演奏の歌と体操	中止	12	生演奏の歌と体操 クリスマス会	中止 21
7	生演奏の歌と体操 ハーモニカ演奏	中止 中止	1	生演奏の歌と体操 新年会	中止 17
8	生演奏の歌と体操 ハーモニカ演奏	中止 中止	2	生演奏の歌と体操	中止
9	生演奏の歌と体操 敬老会	中止 20	3	生演奏の歌と体操	中止

(4) ボランティア活動受入れ状況

新型コロナウイルス感染症拡大防止のため、ボランティアの受入れを制限いたしました。

		活 動 概 要	延べ参加者数
あさくさ	認知	寄り添い、玩具療法、地域散策、歌の会等	0
うえの	一般	行事協力	7
やなか	一般	行事協力、活動補助、活動講師、筋トレ補助	0
みのわ	一般	行事協力、活動補助、活動講師	0
	認知	行事協力	0
たなか	小規模	行事協力、活動補助、活動講師	0
せんぞく	認知	活動補助、歌の会、ハーモニカ演奏等	0

(5) 施設入浴サービス（市区町村特別給付事業）

市区町村特別給付事業の「施設入浴サービス」を台東区より事業受託し、在宅での入浴が困難な方を対象に、やなか高齢者在宅サービスセンターにおいて機械浴を実施いたしました。

月	実利用人数	延利用人数
4	1	3
5	1	4
6	1	4
7	1	1
8	1	4
9	1	4
10	1	2
11	1	4
12	1	3
1	1	4
2	1	4
3	1	4
計	12	41

7. ホームヘルプステーション

住み慣れた地域での生活を支えるため、訪問介護は在宅生活維持の一翼を担っています。

あさくさ及びみのわホームヘルプステーションは、地域包括支援センター、居宅介護支援事業所と一体となった総合的な地域ケアの構築や、人材の育成等を目的に運営しています。特に他の民間事業所が対応困難となったケースや、介護保険の適用外を含め、緊急性のあるケースなどを積極的に受入れ、地域のニーズに対応したサービスを提供しました。

感染対策に関しては、各戸を訪問する業務の性格上、厚生労働省作成動画「訪問介護職員のためのそうだったのか！感染対策」の視聴や感染症マニュアルの確認、週1回PCR検査を行うなど、職員一人ひとりが徹底した予防対策を講じた上で業務を行いました。

介護保険サービスだけにとどまらず、台東区から高齢者住宅生活援助員業務（LSA）を受託しました。また、台東区から子育て支援ホームヘルプ事業を受託し、産前産後のご家庭を対象に産前産後支援ヘルパー事業、子供の育児、養育に支援が必要なご家庭に対し養育支援ヘルパー事業、ひとり親家庭を対象にひとり親家庭ホームヘルプサービス事業を実施しています。今後も、台東区の地域共生社会の実現に向けた新たな取り組みに努力してまいります。

(1) あさくさ

①サービス提供形態別実績

月	身体介護		生活援助		身体・生活		総合事業	
	回数	時間数	回数	時間数	回数	時間数	回数	時間数
4	1,015	654.00	329	299.50	166	175.50	307	251.50
5	1,043	659.50	359	323.50	168	178.00	297	241.00
6	967	627.00	370	329.25	168	176.50	288	229.25
7	880	567.50	350	306.25	190	203.00	260	211.25
8	925	598.50	379	330.25	172	181.00	265	215.75
9	913	588.50	359	319.75	191	198.50	264	213.25
10	873	565.00	342	302.75	191	201.50	258	211.50
11	922	586.00	320	280.50	249	261.00	250	201.25
12	854	551.50	325	284.75	206	217.50	254	206.25
1	823	530.00	273	237.50	220	231.50	249	207.00
2	672	424.50	273	239.25	180	189.00	233	194.00
3	720	452.00	329	284.75	199	212.50	299	249.25
計	10,607	6,804.00	4,008	3,538.00	2,300	2,425.50	3,224	2,631.25

②介護保険外サービス実績

	回 数	時 間 数
身 体 介 護	6	4.5
生 活 援 助	9	10.5
通 院 介 助	62	87.5
計	77	102.5

③高齢者住宅生活援助員業務（L S A）

あさくさホームヘルプステーションでは、台東区から高齢者住宅生活援助員（L S A）業務を受託し、シルバーピアにお住まいの高齢者の方々の生活指導や相談、安否確認等を行っています。

名 称	業務時間	業務受託
シルバーピア 金竜	9:00～12:00	平成30年4月開始 ※
シルバーピア 浅草	13:30～16:30	平成30年4月開始
シルバーピア 蔵前	13:30～16:30	令和2年6月開始

（土日祝祭日除く）※ 平成27年4月～30年3月は、みのわホームヘルプステーションで受託

④子育て支援ホームヘルプ

月	産前産後支援		養育支援		ひとり親家庭		社協子育て 家庭家事援助	
	回数	時間	回数	時間	回数	時間	回数	時間
4	1	1.00	0	0.00	0	0.00	0	0.00
5	0	0.00	0	0.00	0	0.00	0	0.00
6	0	0.00	0	0.00	0	0.00	0	0.00
7	0	0.00	0	0.00	0	0.00	0	0.00
8	1	1.00	0	0.00	0	0.00	0	0.00
9	0	0.00	0	0.00	0	0.00	0	0.00
10	0	0.00	0	0.00	0	0.00	0	0.00
11	0	0.00	0	0.00	0	0.00	0	0.00
12	1	2.00	6	6.00	0	0.00	0	0.00
1	0	0.00	8	8.00	0	0.00	0	0.00
2	0	0.00	8	8.00	0	0.00	0	0.00
3	0	0.00	9	9.00	0	0.00	0	0.00
	3	4.00	31	31.00	0	0.00	0	0.00

(2) みのわ

①サービス提供形態別実績

月	身体介護		生活援助		身体・生活		総合事業	
	回数	時間数	回数	時間数	回数	時間数	回数	時間数
4	770	486.00	345	289.00	169	191.50	289	279.00
5	808	501.50	339	290.00	161	176.25	290	251.25
6	780	495.75	347	298.00	156	177.50	296	259.50
7	721	447.00	297	254.50	172	204.00	310	272.50
8	625	393.00	297	254.00	183	206.75	332	284.50
9	528	340.00	278	254.75	208	228.50	316	304.50
10	515	334.00	262	218.00	254	279.00	282	248.00
11	554	354.75	272	231.75	223	242.75	302	265.25
12	583	397.00	273	231.25	185	226.50	320	282.00
1	562	356.00	241	204.75	157	177.00	311	268.00
2	545	386.00	225	191.00	142	162.00	295	257.25
3	589	383.00	268	224.00	166	182.25	321	282.00
計	7,580	4,874.00	3,444	2,941.00	2,176	2,454.00	3,664	3,253.75

②介護保険外サービス実績

	回数	時間数
身体介護	96	93.5
生活援助	130	124.5
通院介助	115	152.5
計	341	370.5

③高齢者住宅生活援助員業務（L S A）

みのわホームヘルプステーションでは、台東区から高齢者住宅生活援助員（L S A）業務を受託し、シルバーピアにお住まいの高齢者の方々の生活指導や相談、安否確認等を行っています。

名称	業務時間	業務受託
シルバーピア 東泉	13:00～16:00	平成25年9月開始
シルバーピア したや	9:00～12:00	平成30年4月開始
シルバーピア かつば橋	13:00～15:00	平成28年4月開始
シルバーピア 西浅草	15:15～17:15	平成28年4月開始

（土日祝祭日除く）

④子育て支援ホームヘルプ

月	産前産後支援		養育支援		ひとり親家庭	
	回数	時間	回数	時間	回数	時間
4	8	8.00	4	4.00	0	0.00
5	4	4.00	6	6.00	0	0.00
6	2	2.00	7	7.00	0	0.00
7	5	5.00	6	6.00	0	0.00
8	4	4.00	7	7.00	0	0.00
9	4	4.00	6	6.00	0	0.00
10	0	0.00	7	7.00	0	0.00
11	0	0.00	7	7.00	0	0.00
12	0	0.00	7	7.00	0	0.00
1	0	0.00	7	7.00	0	0.00
2	0	0.00	6	6.00	0	0.00
3	0	0.00	9	9.00	0	0.00
計	27	27.00	79	79.00	0	0.00

8. 地域包括支援センター

令和4年度は、新型コロナウイルス感染症のワクチン接種や感染症対策が定着したこともあり、これまで活動を控えていた高齢者や介護者から、外出の機会が減少したことにより低下した下肢筋力を取り戻すために運動をしたい、人とのコミュニケーションの減少により低下した意欲を取り戻したいといった相談が少しずつ増加しました。

また一方で入院、入所施設等での面会制限等は継続され、本人の状態が分からない中で退院となることが多く、退院後の在宅生活に関する不安の相談が多く寄せられ、医療機関や施設の相談員と連携を図りながら、必要な支援や適切なサービスに結びました。

また、高齢者が住み慣れた地域で自分らしく暮らし続けられるために、「地域包括ケアシステム」のさらなる強化を目指し、地域ケア会議等を通して関係機関との連携を深めました。

介護予防・日常生活支援総合事業では、要支援認定者や事業対象者に対して介護予防ケアマネジメントにより、介護予防の強化に取り組みました。

また相談が増えている虐待通報ケースについては、虐待の解消を目指し虐待対応ケース会議等を積極的に実施し、再発防止に努めました。

見守り活動に関しては、感染予防の観点から、訪問のみならず電話、メール、手紙の投函など様々な通信手段を使って継続的に安否確認を行いました。

(1) 月別相談・対応総数

月	あさくさ	やなか	みのわ	合計
4	1,294	1,001	485	2,780
5	1,136	940	468	2,544
6	1,181	1,094	553	2,828
7	1,377	1,094	542	3,013
8	1,053	1,025	683	2,761
9	1,208	1,020	718	2,946
10	1,366	953	764	3,083
11	1,051	941	760	2,752
12	942	1,035	665	2,642
1	1,116	972	732	2,820
2	1,135	972	740	2,847
3	1,253	1,104	875	3,232
計	14,112	12,151	7,985	34,248

(2) 相談区分別件数

相談区分	あさくさ	やなか	みのわ	合計
窓口相談	2,876	1,794	2,203	6,873
電話相談	7,891	7,428	3,225	18,544
訪問相談	2,911	2,178	2,467	7,556
その他	434	751	90	1,275
計	14,112	12,151	7,985	34,248

(3) 高齢者地域見守りネットワーク事業実績

	あさくさ	やなか	みのわ	合計
連絡会議開催回数	2	2	2	6
見守り活動延件数	868	1,119	818	2,805

(4) 介護予防支援プラン作成件数

月	あさくさ			やなか		
	直接作成	作成委託	計	直接作成	作成委託	計
4	71	81	152	45	40	85
5	74	82	156	50	33	83
6	74	82	156	50	35	85
7	75	79	154	51	36	87
8	74	79	153	55	36	91
9	74	80	154	58	33	91
10	84	80	164	39	26	65
11	87	82	169	59	35	94
12	83	80	163	62	38	100
1	83	78	161	60	33	93
2	85	73	158	57	37	94
3	85	73	158	49	34	83
計	949	949	1,898	635	416	1,051

月	みのわ			合計		
	直接作成	作成委託	計	直接作成	作成委託	計
4	41	74	115	157	195	352
5	43	70	113	167	185	352
6	46	49	95	170	166	336
7	49	45	94	175	160	335
8	52	63	115	181	178	359
9	50	62	112	182	175	357
10	52	61	113	175	167	342
11	57	60	117	203	177	380
12	60	59	119	205	177	382
1	64	59	123	207	170	377
2	62	58	120	204	168	372
3	64	60	124	198	167	365
計	640	720	1,360	2,224	2,085	4,309

(5) 介護予防ケアマネジメントプラン作成件数

月	あさくさ			やなか		
	直接作成	作成委託	計	直接作成	作成委託	計
4	90	49	139	36	28	64
5	97	52	149	33	28	61
6	92	46	138	35	26	61
7	93	48	141	34	26	60
8	86	50	136	30	25	55
9	85	50	135	34	24	58
10	90	48	138	61	34	95
11	83	45	128	42	24	66
12	84	46	130	42	25	67
1	89	47	136	43	23	66
2	90	43	133	39	27	66
3	86	44	130	36	25	61
計	1,065	568	1,633	465	315	780

月	みのわ			合計		
	直接作成	作成委託	計	直接作成	作成委託	計
4	45	54	99	171	131	302
5	45	52	97	175	132	307
6	42	72	114	169	144	313
7	44	65	109	171	139	310
8	49	62	111	165	137	302
9	50	42	92	169	116	285
10	50	40	90	201	122	323
11	51	43	94	176	112	288
12	54	41	95	180	112	292
1	59	38	97	191	108	299
2	66	38	104	195	108	303
3	66	40	106	188	109	297
計	621	587	1,208	2,151	1,470	3,621

9. ケアマネジメントセンター（居宅介護支援事業）

（1）居宅介護支援事業（介護保険事業）

地域包括ケアシステム構築の一翼を担う立場として、地域包括支援センター、保健・医療・福祉の専門職との連携強化を意識した事業運営を進めてきました。利用者の相談に24時間対応できる体制を継続し、利用者及びその家族に対してより迅速な情報提供に努め、施設内外の研修会や勉強会に参加する事で提案力の向上を図り、利用者が可能な限り住み慣れた地域の中で自分らしく自立した生活が継続できる事を最優先に支援を行いました。また、新型コロナウイルス感染予防の観点から、電話でのモニタリングや通信環境が整備されている利用者とはオンラインによるモニタリングを行いました。

【居宅介護支援 ケアマネジメント件数（ケアプラン作成数）】

月	あさくさ	やなか	みのわ	計
4	180(24)	95(7)	139(18)	414(49)
5	182(22)	94(6)	140(18)	416(46)
6	183(24)	97(7)	138(18)	418(49)
7	176(22)	95(7)	139(18)	410(47)
8	178(23)	91(7)	134(18)	403(48)
9	176(23)	92(7)	140(17)	408(47)
10	175(23)	93(8)	140(15)	408(46)
11	188(19)	96(8)	142(17)	426(44)
12	176(19)	99(8)	134(16)	409(43)
1	174(18)	92(8)	131(18)	397(44)
2	178(17)	90(8)	131(15)	399(40)
3	180(17)	86(7)	130(15)	396(39)
計	2,146(251)	1,120(88)	1,638(203)	4,904(542)

※ カッコ内は介護予防ケアプラン作成数で内数

（2）要介護認定調査事業

各センターで要介護認定調査を実施しました。

【要介護認定調査件数】

	あさくさ	やなか	みのわ	計
区内	541	174	244	959
他自治体依頼分	0	0	0	0
計	541	174	244	959

平成21年度から、指定市町村事務受託法人（P76参照）として指定を受け事業を実施しています。

10. 老人福祉センター・老人福祉館

老人福祉センター・老人福祉館は、新型コロナウイルス感染症拡大の影響による休館や事業休止もなく、3年ぶりに通年で、事業を実施することができました。

区のガイドラインに基づく感染防止対策を講じながら、高齢者がその人らしい自立した生活を送れるよう、趣味や介護予防の教室、教養講座等を開催すると共に、自主的な活動を支援するための機会や場を提供しました。

また、入谷区民館の集会室等を活用して4月から開始した「かがやき長寿ひろば入谷」においても、フレイル予防のための様々な事業を着実に推進しました。

(1) 高齢者の社会参加の促進

①ことぶき教室

個人の楽しみや高齢者の触れ合いの場として、趣味や教養を高める教室を、感染拡大防止に配慮しながら開催しました。

教室	老人福祉センター		かがやき長寿ひろば 入谷(入谷区民館)		橋場老人福祉館		三筋老人福祉館		合計	
	開催数	参加 延人数	開催数	参加 延人数	開催数	参加 延人数	開催数	参加 延人数	開催数	参加 延人数
タブレット	10	84	10	89	10	96	10	81	40	350
花とはな	20	184			20	184			40	368
カラオケ	20	173	20	183					40	356
茶道	20	173							20	173
折り紙	10	85					10	85	20	170
ストレッチ			20	165	10	82	10	93	40	340
シャンソン	10	81							10	81
寄席演芸	20	142							20	142
ヨガ	20	165					20	171	40	336
書道	10	78	10	79	10	87	10	88	40	332
コーラス					10	85			10	85
サルサ			20	166					20	166
スマートフォン	10	80	10	90	10	87	10	85	40	342
民謡					8	63	10	66	18	129
絵手紙			10	70	10	81			20	151
唱歌・昭和歌謡	10	83					10	74	20	157
背骨コンディ ショニング					10	78	10	75	20	153
ポールウォーキ ング	20	149							20	149
計	180	1,477	100	842	98	843	100	818	478	3,980

②各種サロン

令和3年度に引き続き、参加人数に定員を設け事前予約制とし、感染症拡大防止に配慮した内容に変更して開催しました。

サロン	老人福祉センター		かがやき長寿ひろば 入谷(入谷区民館)		橋場老人福祉館		三筋老人福祉館		合計	
	開催数	参加 延人数	開催数	参加 延人数	開催数	参加 延人数	開催数	参加 延人数	開催数	参加 延人数
体操系サロン	136	1,507	211	2,413	335	2,780	258	1,680	940	8,380
脳トレ系サロン	28	252	28	269	96	784	72	499	224	1,804
いきいきサロン	248	1,837	101	577	249	1,519	332	1,631	930	5,564
ほのぼのサロン	149	1,271	139	1,479	147	1,090	168	1,066	603	4,906
午後の調べ	0	0	0	0	85	568	72	371	157	939
計	561	4,867	479	4,738	912	6,741	902	5,247	2,854	21,593

「体操系サロン」…ストレッチを中心とした運動を行うサロン

「脳トレ系サロン」…ゲームや英会話、パズル等、認知症予防を目的としたサロン

「いきいきサロン」…折り紙、手芸等、様々な趣味を活かしたサロン

「ほのぼのサロン」…読み書き計算等を行うサロン

「午後の調べ」………テーマ別の音楽と画像を上映し、楽しむサロン

③各種行事

新型コロナウイルス感染症の影響で、ここ数年休止または有観客での実施を控えていた一部の行事も、感染防止対策に配慮しつつ開催しました。

催 事		老人福祉センター		かがやき長寿ひろば 入谷(入谷区民館)		橋場老人福祉館		三筋老人福祉館	
		開催数	参加 延人数	開催数	参加 延人数	開催数	参加 延人数	開催数	参加 延人数
行事	落語大会 「ほのぼの寄席」	1	17	1	20	1	20	1	14
	講座・コンサート 「文化の香りを 下駄履きで」	1	19	1	20	1	20	1	14
囲碁大会		中止							
後期ことぶき教室発表会		中止							

④「敬老の日」及び「老人の日」にちなんだ行事

ア. 敬老のつどい・作品展

ことぶき教室受講生等の発表の場として行っていた「敬老のつどい」は、新型コロナウイルス感染症拡大防止のため、令和3年度に引き続き開催することが出来ませんでした。

また、令和4年度は、利用者の皆様にお作りいただいた作品を、各施設で展示(9月22日～9月29日)して来場者に鑑賞していただきました。

イ. 無料マッサージ

65歳以上の方を対象に、新型コロナウイルス感染症拡大防止のため時間を短縮して、実施しました。

施設名	開催数	利用延人数
老人福祉センター	10	217
かがやき長寿ひろば入谷 (入谷区民館)	9	213
橋場老人福祉館	11	246
三筋老人福祉館	11	253
合 計	41	929

ウ. 台東区社会福祉協議会との共催事業

令和4年度は台東区社会福祉協議会との共催事業として、2施設（橋場老人福祉館・三筋老人福祉館）で、3年ぶりにお客様をお迎えしてのコンサートを行い、ライブ演奏を楽しんでいただきました。また、有観客で実施出来なかったコンサートについては、事前収録した上で、上映会を実施しました。

催事	老人福祉センター		かがやき長寿ひろば入谷(入谷区民館)		橋場老人福祉館		三筋老人福祉館	
	開催数	参加延人数	開催数	参加延人数	開催数	参加延人数	開催数	参加延人数
コンサート			歌謡ダンス ショー・津軽三味 線コンサート(DVD 放映)		歌 謡 ダ ン ス ショー(有観客)		津軽三味線コン サート(有観客)	
			4	28	1	19	1	14
			歌謡ジャズコンサート(DVD 放映)					

⑤各種教室

高齢者の生活に役立つ教室を、2年ぶりに再開しました。

事業名	内容	施設名	開催数	参加人数
スマートフォン講習会	NPO 法人「竹箒の会」と連携した講習会	老人福祉センター・かがやき長寿ひろば入谷(入谷区民館)・橋場老人福祉館	16	143

⑥ゆとり教養講座

令和4年度は、老人福祉センターで西洋美術の講座を開催しました。

実施回	実施日	講座内容	参加人数
第1回	3月2日	マティス絵画の魅力	20

⑦台東区芸術文化財団との連携

令和4年度は、台東区芸術文化財団から講師を派遣していただき、出前講座を開催しました。

施設名	実施日	講座内容	参加人数
老人福祉センター	11月24日	江戸の町と火災	8
かがやき長寿ひろば 入谷(入谷区民館)	11月10日	あらためて一から学ぶ樋口 一葉と台東区	14
橋場老人福祉館	11月4日	不忍池の移り変わり	10
三筋老人福祉館	11月30日	古代文字を書いてみよう	10

(2) 介護予防事業の充実

新型コロナウイルス感染症拡大防止対策として、令和3年度に引き続き、定員の縮小や開催時間の短縮、手指消毒や換気を徹底して実施しました。

① 笑顔のつどい

地域包括支援センター、警察署、消防署、薬剤師会等にご協力をいただき、高齢者の生活上の課題、健康づくり、介護予防などに関する講話を開催しました。

② 介護予防運動教室「セラバンドで筋力アップトレーニング」

トレーニング用のゴム（セラバンド）を使って、無理なく体力の向上と筋力アップを図る教室を開催しました。

③ 口腔機能向上教室「お口元気度アップ教室」

歯科医師及び歯科衛生士の指導により、食べる、飲み込むなど口腔機能の維持向上を目指す教室を開催しました。

④ 個別相談

日常的な生活の相談や、地域包括支援センターによる介護に係る生活の相談を実施しました。

⑤ 脳活性化教室

認知症予防を目指して簡単な読み書き、計算を行う「脳の健康教室」とゲーム・パズル・クイズ等を組み合わせて学習する「面白脳トレ教室」を開催しました。

⑥脳トレ健康体操教室

介護予防に役立つプログラムを搭載した通信カラオケを使い、介護予防のための体操や脳トレーニングを行いました。

催 事	老人福祉センター		かがやき長寿ひろば入谷(入谷区民館)		橋場老人福祉館		三筋老人福祉館		合 計	
	開催数	参加延人数	開催数	参加延人数	開催数	参加延人数	開催数	参加延人数	開催数	参加延人数
笑顔のつどい	12	134	12	134	12	116	11	99	47	483
介護予防運動教室	10	86	10	90	10	80	10	93	40	349
口腔機能向上教室	10	76	10	82	10	83	10	85	40	326
個別相談	0	0	0	0	14	17	0	0	14	17
脳活性化教室	40	558	40	598	20	177	20	168	120	1,501
脳トレ健康体操教室	0	0	10	90	0	0	10	77	20	167
合計	72	854	82	994	66	473	61	522	281	2,843

(3) 「かがやき長寿ひろば入谷」事業の運営

これまで入谷老人福祉館（令和4年3月末で施設廃止）で行ってきた、ことぶき教室、介護予防教室、サロンなどの事業を、入谷区民館を活用した出張型の事業（「かがやき長寿ひろば入谷」事業）に変更して行いました。

また、新規事業として、男性高齢者の社会参加などを目的とした「男性高齢者向け事業」や高齢者のフレイル予防のための「大人の元気度チェック事業」を開催しました。

事業名		開催数	参加延人数
男性高齢者向け事業	ウクレレ教室	6	112
	時刻表でバーチャル旅行教室	4	47
	けん玉教室	2	30
大人の元気度チェック事業		4	52
合 計		16	241

(4) 地域力向上

①世代間交流、地域交流事業

区内8児童館に、利用者が共同でつくった作品（尻取り絵）を展示しました。また、秋に開催した「ほのぼの作品展」において、児童館や保育園の子供達の作品を展示し、子供達が見学を訪れるなど世代間交流の推進に努めました。

②ボランティア育成

地域の皆様に、各種サロン、教室などの運営にご協力いただくことにより地域のボランティア活動を促進しました。

活動名	施設名	開催数	参加延人数	内 容
「各種サロン、 筋トレ、教室等」 ボランティア	老人福祉センター	35	112	英会話サロン
	かがやき長寿ひろば 入谷(入谷区民館)	33	160	脳の健康教室・時刻表でバーチャル旅行 教室・カラオケ
	橋場老人福祉館	56	71	各種サロン・ものづくり
	三筋老人福祉館	55	62	各種サロン
合 計		179	405	

(5) 施設利用

区の新型コロナウイルス感染症拡大防止ガイドラインに基づき、利用者の安全安心を第一として施設運営に努めました。また、三筋老人福祉館の入浴サービスは、令和3年度に引き続き休止しました。

①老人福祉センター

月	個人利用者数			団体利用者数
	男	女	計	
4	74	461	535	142
5	89	558	647	128
6	108	647	755	186
7	89	527	616	175
8	102	604	706	96
9	145	961	1,106	164
10	88	552	640	165
11	97	605	702	150
12	90	588	678	126
1	84	458	542	132
2	102	536	638	143
3	135	762	897	223
合計	1,203	7,259	8,462	1,830
月平均	100	605	705	153

②かがやき長寿ひろば入谷（入谷区民館内で実施）

月	個人利用者数			団体利用者数
	男	女	計	
4	66	334	400	25
5	115	478	593	35
6	170	562	732	36
7	143	542	685	19
8	196	548	744	33
9	157	599	756	35
10	168	652	820	33
11	163	605	768	29
12	223	567	790	25
1	206	572	778	34
2	142	521	663	29
3	147	666	813	43
合計	1,896	6,646	8,542	376
月平均	158	554	712	31

③橋場老人福祉館

月	個人利用者数			団体利用者数
	男	女	計	
4	84	557	641	31
5	102	663	765	25
6	90	798	888	27
7	101	615	716	31
8	90	598	688	10
9	186	885	1,071	26
10	111	693	804	27
11	101	679	780	25
12	113	673	786	29
1	121	615	736	28
2	118	654	772	26
3	160	817	977	22
合計	1,377	8,247	9,624	307
月平均	115	687	802	26

④三筋老人福祉館

月	個人利用者数			団体利用者数	入浴利用者数
	男	女	計		
4	77	489	566	42	
5	81	535	616	39	
6	84	654	738	26	
7	74	565	639	14	
8	73	521	594	0	
9	101	806	907	54	
10	101	482	583	39	
11	65	559	624	29	
12	43	562	605	30	
1	52	572	624	8	
2	72	613	685	30	
3	88	718	806	34	
合計	911	7,076	7,987	345	
月平均	76	590	666	29	

【合計】

月	個人利用者数			団体利用者数	入浴利用者数
	男	女	計		
4	301	1,841	2,142	240	
5	387	2,234	2,621	227	
6	452	2,661	3,113	275	
7	407	2,249	2,656	239	
8	461	2,271	2,732	139	
9	589	3,251	3,840	279	
10	468	2,379	2,847	264	
11	426	2,448	2,874	233	
12	469	2,390	2,859	210	
1	463	2,217	2,680	202	
2	434	2,324	2,758	228	
3	530	2,963	3,493	322	
合計	5,387	29,228	34,615	2,858	
月平均	449	2,436	2,885	238	

1 1. 福祉人材育成事業

事業団では、新人研修をはじめとした研修計画に則った職員の育成を行い、加えてキャリアパス構築のための資格取得支援や表彰制度を実施し、高度な専門職集団を目指した育成活動を行っています。

人材の育成は職員対象にとどまらず、福祉業界の人材不足解決の糸口となるよう、台東区からの委託事業「台東区介護サービス人材確保事業」をはじめとして、東京都事業への参加、自主事業を積極的に展開して、福祉人材の発掘・育成に寄与しています。また、令和4年度は新型コロナウイルス感染症対応の体制をさらに整え、高齢部門は介護福祉士等国家資格取得のために必要な実習生の受入れや看護学生の受入れ、児童部門は保育士養成施設等からの実習生を受け入れて、専門職育成の役割を果たしました。

(1) 事業団職員育成事業

① 資格取得支援事業

事業団介護職員等のキャリアパスの一環として、勤務しながら介護福祉士等を目指す職員に介護福祉士受験費用等を助成し、将来を担う事業団の職員としての資質の向上を目指します。令和4年度は資格取得支援事業の対象を事務職に広げ、「社会福祉法人経営実務検定試験会計3級」受験者を支援しました。

(単位：人)

対象研修等	助成項目		
	受験料	受講料	特別休暇/勤務扱い
介護職員初任者研修	0	0	0
介護職員実務者研修	0	0	0
介護福祉士受験	3	1	2
(主任)介護支援専門員研修	0	1	1
介護支援専門員受験	0	0	0
社会福祉法人経営実務検定試験会計3級	2	0	0

② 介護職員奨学金返済・育成支援事業（東京都事業の活用）

常勤介護職員として事業団で新規採用した者で、介護福祉士となる資格を有しておらず、在学中に貸与を受けた奨学金の返済を行う者に対する東京都の補助事業を活用しています。対象職員は介護福祉士合格後、引き続き支援を受けながら業務に就いています。

③ 職員表彰制度

業務改善や事務改善など事業団の運営に関し、抜群の努力をしその成績が著しく顕著なとき、また職務内外を問わず善行のあったときなど、特に他の模範とすることが認められる個人・組織を対象とし、事業団内にて審査し、表彰を行っております。

令和4年度は、下記の職員及び組織の表彰をしました。

対象	種別	内容
ケアマネジメントセンター 谷中	個人表彰	サービスの質の向上の取組み（実践研究発表）
松が谷児童館	個人表彰	迅速な救急要請による人命救助
児童館 8 館	組織表彰	「ギネス世界記録からの挑戦状！」 8 児童館の取組み
特別養護老人ホーム浅草	組織表彰	特別養護老人ホーム浅草大規模改修

(2) 地域における介護人材育成事業

① 介護職員初任者研修事業（旧ホームヘルパー 2 級養成課程）

新型コロナウイルス感染症の対策を万全とした上で、全講座を行い、計 10 名が修了しました。介護職・看護職・相談員・栄養士など事業団職員が講師として講義・演習・実技を担当しました。例年行う施設実習は感染症予防の観点から中止とし、演習を充実して、現場体験の一助としました。

介護職員初任者研修

- ・ 研修日 … 令和 4 年 4 月 7 日～6 月 28 日 <130 時間>
- ・ 受講者数 … 10 人
- ・ 区内在住、在勤別構成 (単位：人)

	男	女	計
区内在住	5	4	9
区内在勤	1	0	1
その他	0	0	0
計	6	4	10

- ・ 年齢及び男女構成 (単位：人)

年齢	男	女	計
～29	1	0	1
30～39	0	0	0
40～49	1	0	1
50～59	3	1	4
60以上	1	3	4
計	6	4	10

② 施設介護ボランティア育成事業

特別養護老人ホームなどの高齢者施設でボランティア活動を考えている方や介護の仕事に関心のある方を対象に、介護の基礎技術講習やボランティア体験を通じて、ボランティアを育成する事業です。令和 4 年度は新型コロナウイルス感染症対応のため、年度前半は開催せず、感染に関する社会状況を見ながら、11 月からの開催としました。

ア 研修実績

・開催記録

回	日時	開催場所	参加人数
1	11月17日	特別養護老人ホーム三ノ輪	3
2	1月20日	特別養護老人ホーム三ノ輪	2
3	3月8日	特別養護老人ホーム三ノ輪	6
計			11

・研修プログラム

時間		科目・内容	
10:00～10:10	10分	開講式・オリエンテーション	
10:10～11:00	50分	講義	施設でのボランティア活動とは
11:00～11:45	45分	講義	入所者の心身の理解
		演習	車椅子の操作・手洗いチェック体験
11:45～12:00	15分	講義	高齢者の食事について
12:00～12:45	45分	体験	高齢者施設の食事体験（ソフト食等）
12:45～13:00	15分	修了式・台東区介護支援ボランティアポイント事業等の説明	

イ 受講生内訳

・在住、在勤別男女別構成 (単位 人)

	男	女	計
区内在住	3	8	11
区内在勤ほか	0	0	0
計	3	8	11

・年齢及び男女構成 (単位 人)

年齢	男	女	計
10～19	0	0	0
20～29	0	0	0
30～39	0	1	1
40～49	0	2	2
50～59	1	2	3
60～69	2	1	3
70以上	0	2	2
計	3	8	11

ウ 施設介護ボランティア活動実績

新型コロナウイルス感染症対応のため、施設等でのボランティア活動は年間を通じて、中止しました。

③ 介護職員就業促進事業受託（東京都の介護人材確保対策事業）

介護業務への就労を希望する離職者や、学校等を卒業した未就労者等を対象に、介護施設・事業所で働きながら、介護職員初任者研修や実務者研修を受講できる東京都の事業です。

令和4年度は、計3名の介護分野未経験者や離職中の方が参加し、資格取得のための講座を受講しながら、事業団介護現場で実践経験を積みました。

- ・募集期間 … 令和4年5月6日～10月14日
- ・雇用期間 … 令和4年6月20日～令和5年1月24日（最大6か月の有期雇用）
- ・対象者数 … 3人（うち、1名が事業団に就職）

（単位 人）

	男	女	計
区内在住	0	2	2
区外在住	1	0	1
計	1	2	3

④ 職場体験事業（東京都の介護人材確保対策事業）

介護業務の体験を希望する方に、職場体験を行うことで、介護業務へのネガティブイメージを払拭するとともに、ミスマッチによる早期離職を防止し、介護人材の確保につなげていく事業です。令和4年度は、3名が体験しました。

- ・対象者：東京都内で介護業務への就労を希望する学生（大学生・短大生・高校生及び高等専修学校生）・既卒者・主婦・主夫・元気高齢者・離職者及び就業者

⑤ 福祉職場における助成金付インターンシップ事業（東京都社会福祉協議会）

福祉職場での仕事体験に加えて、実際に職場で働く職員との交流、施設利用者とのコミュニケーション等、介護職への就職も視野にいれてもらえるよう充実したプログラムを準備し、新卒者の獲得につなげていく事業です。令和4年度は、参加者はいませんでした。

- ・対象者：福祉を専門に学んでいない大学生・短期大学生・専門学校生
（都内在住又は都内在学の方）

⑥ 台東区介護サービス人材確保事業（台東区からの受託事業）

台東区では、今後75歳以上の後期高齢者人口が増加を続け、介護サービスの需要が増す中、介護人材を質・量の両面で更に充実させていくことが必要であるとの認識があります。その問題意識を受けて質の高い介護サービスを安定的に提供するため、介護人材の確保・育成・定着支援を総合的に推進する事業を台東区から受託しました。当事業において、「1. 人材確保に向けた取組」、「2. 介護従事者等への育成・定着支援」「3. 介護職の

魅力発信」の視点を軸に、以下の各項目を実施しました。

なお、台東区カイゴ就職フェアは、会場参集型とし、新型コロナウイルス感染症対策を徹底した上で実施しました。各専門講座や介護職相互の交流会、外国人介護士のための日本語講座等は録画配信により実施しました。介護職相互の交流会の開催方法については、日ごろの悩みや喜びを同職種ではない、落語家の方に聞いてもらう方式をとったところ、「聞いてもらってうれしかった」「話の引き出し方がうまく、日ごろの悩みを率直に話すことができた」「他の方の思いを知ることができた」「明日からまた頑張ります」などの感想が得られ、介護職のモチベーションアップにつながりました。

【1】人材確保に向けた取組

ア 介護職等就職フェア(就職相談会)

介護人材の確保を目指した就職フェアです。

《第1回》 「台東区カイゴ就職フェア(中規模)」

日時 令和4年5月15日(日) 13時～15時

開催方法 参集型

会場 台東区役所10階会議室

参加事業所 16事業所

参加対象 学生をはじめ介護に興味のある方、ブランクのある方、転職予定者等

参加者 37名(申込46名 当日欠席9名)

申込方法 事前申込み及び当日直接参加可

《第2回》 「台東区カイゴ就職フェア(小規模)」

日時 令和4年6月17日(金) 10時～11時30分

開催方法 参集型

会場 台東区役所10階会議室

参加事業所 5事業所

参加対象 学生をはじめ介護に興味のある方、ブランクのある方、転職予定者等

参加者 30名(申込35名 当日欠席5名)

申込方法 事前申込み及び当日直接参加可

《第3回》 「台東区カイゴ就職フェア(小規模)」

日時 令和4年9月21日(水) 10時～11時30分

開催方法 参集型

会場 台東区役所10階会議室

参加事業所 5事業所

参加対象 学生をはじめ介護に興味のある方、ブランクのある方、転職予定者等

参加者 13名(申込14名 当日欠席1名)

申込方法 事前申込み及び当日直接参加可

《第4回》 「台東区カイゴ就職フェア（中規模）」
日時 令和4年11月12日（土）13時～15時
開催方法 参集型
会場 台東区役所10階会議室
参加事業所 13事業所
参加対象 学生をはじめ介護に興味のある方、ブランクのある方、転職予定者等
参加者 19名（申込25名 当日欠席6名）
申込方法 事前申込み及び当日直接参加可

《第5回》 「台東区カイゴ就職フェア（小規模）」
日時 令和4年12月16日（金）10時～11時30分
開催方法 参集型
会場 台東区役所10階会議室
参加事業所 6事業所
参加対象 学生をはじめ介護に興味のある方、ブランクのある方、転職予定者等
参加者 13名（申込14名 当日欠席1名）
申込方法 事前申込み及び当日直接参加可

《第6回》 台東区カイゴ就職フェア・共催（大規模）

「福祉のしごと 相談・面接会・会場参集型」

台東区社会福祉協議会・東京都社会福祉協議会・東京都福祉人材センター・台東区（台東区社会福祉事業団に委託）が主催し、ハローワーク上野及び台東区社会福祉法人連絡会との共催で、参集型による大規模な就職フェアを実施しました。令和4年度は17事業所が参加しました。このフェアは対象が高齢部門だけでなく、障害、保育と幅広いことが特徴です。

日時 令和5年1月22日（日）13時～16時
開催方法 参集型
会場 台東区役所10階会議室
参加事業所 17事業所
参加対象 学生はじめ介護に興味のある方、ブランクのある方、転職予定者等
参加者 51名
申込方法 当日直接参加

【2】介護従事者等への育成・定着支援

ア 介護関係専門講座 「台東区ケアマスター2022講座」

介護従事者や福祉専門職が応用編として学べるよう企画した講座です。令和4年度は「認知症」にスポットを当て、認知症分野の専門家の方々にご講義いただきました。

テーマ	講師	録画配信 期間	受講人数
認知症に関する基礎知識	飯塚 弘幸氏	令和4年 11月15日 ～ 令和5年 3月31日	2
気づきを促し実践に活かしていくポイントを学ぶ	永島 徹氏		3
ひもときシートを活用して認知症の人のニーズを理解する	宮島 渡氏		2
認知症の心理アセスメントをケアに生かす	扇澤 史子氏		3
計			10

イ 介護従事者への支援 介護関係専門講座「台東区介護職員実践研修」

介護従事者や福祉職が初級基礎編として学ぶべき講座を揃えました。福祉職が知っておきたい「介護保険制度」「口腔ケア」「医療連携」「生活の中の作業療法」の4テーマを配信しました。今回は法人内研修で使用するための申込みもありました。

テーマ	講師	録画配信 期間	受講人数
ケアスタッフが知っておきたい介護保険制度	鈴木誠一氏	令和4年 12月1日 ～ 令和5年 3月31日	21
歯科衛生士が伝える、失敗しない口腔ケア	坂巻真有美氏 餌取恵美氏		36
医療ソーシャルワーカーから学ぶ病院との連携	高岡里佳氏		21
作業療法士の視点から考える生活支援	吉田光秀氏		21
計			99

ウ 介護従事者への支援 介護技術等講習会「家庭介護基礎講座」

介護をしているご家族の方が、その方にあった適切な方法で介護ができるよう、介護福祉士、ケアマネジャーから学ぶ講座です。

区民向けのため、広報たいとう、ポスターなどで周知し、多くの方が受講されました。前年度同様、録画配信としました。パソコンやスマホによる受講の手引きをお配りし、さらに受講方法のお問い合わせに答える体制を整えて、配信しました。

テーマ	講師	録画配信期間	受講人数
家庭で出来る介護の基本 ～ムリをしない適切な介護のコツ～	元松 敏彦氏	令和5年 1月10日 ～3月31日	18
コロナの時代の家庭介護 ～悩み、不安、喜びを共に～	相田 里香氏		18
計			36

エ 介護従事者への支援 「介護福祉士資格受験対策講座」

台東区の介護サービス事業所等で働く福祉・介護職のための受験対策講座です。講師は介護福祉士会等で長年、介護福祉士受験対策に従事されている講師に担当していただきました。令和4年度は初日に模擬テストを行い、苦手科目の洗い出しを行った上で、各領域の講義・模擬テストを繰り返しました。受講生の希望により、講座は参集型で行いました。受験された方から全員合格の報告を受けました。

領域	講師	研修日・時間数	参加人数
徹底！傾向と対策 介護	五十嵐さゆり氏	令和4年10月2日 6時間	4
医療的ケア 人間と社会	岡 賢子氏 伊達哲也氏	令和4年10月16日 6時間	4
こころとからだのしくみ	木村久枝氏	令和4年10月30日 6時間	4
模擬テスト 重点科目再確認	白井幸久氏	令和5年1月8日 6時間	4
計			16

※参加人数 実人数4名 (内1名は未受験)
結果 合格者3名

オ 介護従事者への支援 「介護職相互の交流会」

《三遊亭金の助に聞かせてください！介護ワーク》

台東区内の福祉・介護事業所で働く福祉・介護職が日頃の悩みや嬉しかったことなどを他業種の方に語り、かつ参加者と共有することにより、自己肯定の機会となり、明日への活力を得ることを目的として開催しました。初めての試みでしたが、次年度もぜひ、実施してほしいとの感想もあり、活発な交流が図れました。

開催日 令和5年2月20日 (月) 17時～18時30分
方法 オンライン(ズーム)開催
聴き手 三遊亭金の助氏
参加者 4事業所 8名

カ 介護従事者への支援 「外国人を対象とする日本語講座」

《ケア現場ヒント講座 F ～外国人介護士&受入施設職員向け～》

外国人介護士の受入実績が長い、社会福祉法人聖風会の前島氏を講師に招き、外国人の方が日本の介護を学ぶ際のコツやコミュニケーションの取り方などをご講義いただきました。

テーマ	講師	録画配信期間	受講人数
ケア現場ヒント講座 F 外国人介護士&受入施設職員向け	前島 雅紀氏	令和4年12月20日～ 令和5年3月31日	28
計			28

キ 介護従事者への支援 「外国人指導者向け講座」

《ケア現場ヒント講座 J 日本人介護士向け》

現在、外国人介護士と一緒に働いている日本人介護士、外国人介護士の受入れ準備をしている事業所に向けて、外国人介護士と働く上での体制整備や情報伝達の方法やコツなどをお伝えしました。

テーマ	講師	録画配信期間	受講人数
ケア現場ヒント講座 J 日本人介護士向け	吉田浩一氏	令和4年12月20日 ～令和5年3月31日	28
計			28

【3】介護職の魅力発信

ア 区内介護サービス事業所紹介映像作成

コロナ禍にあり、就職希望者が台東区内の事業所を事前に見学できる機会が少なくなりました。そこで、就職希望者が職場や利用者の様子や雰囲気にも少しでも触れ、入職の判断材料を得る機会として、事業所の紹介映像を作成し、より多くの方に「介護の魅力」を発信しました。令和4年度は、7事業所のご協力を得ました。

⑦ 講師派遣

事業団職員が自らの知識や経験を活用できる機会、さらに人材育成に寄与できる機会として研修・講義等講師の依頼は積極的に引き受けています。令和4年度は以下の派遣要請があり、録画配信や「Zoom」配信により実施しました。

研修・講座名	役割	依頼元
介護職員初任者研修	講師	日本歯科大学東京短期大学
介護支援専門員法定研修	講師・ファシリテーター	東京都
ケアプラン点検事業	点検実施者・アドバイザー	台東区介護保険課
ケアマネジメント質の向上研修	講師	台東区介護保険課
学会発表指導	講師	日本ケアマネジメント学会
ケアマネジメント研修	講師	港区、練馬区、北区、三鷹市

⑧ 区内高等学校への出前講義・職業講話授業の実施

新型コロナウイルス感染症の影響により、従来行っていた「高校生に対する福祉体験（実習）」が3年連続で中止となりました。その代替として、事業団の専門職が学校へ出向き、「福祉の出前講義」を行いました。福祉職場の理解や魅力などを伝えることで、介護職への興味や関心を高めることが目的です。なお、高校からの要請により、職業選択の幅を広げるための授業である「職業講話授業」に参加し、介護の仕事や魅力を全学年に向けて行いました。

【福祉の出前講義】都立浅草高校 受講生10名

第1回	6月3日	介護の仕事について 感染に強い手洗い方法（実技）
第2回	7月1日	認知症サポーター研修 高齢者体験キットを使った高齢体験 車いす介助（実技）

【職業講話授業】都立浅草高校 参加者75名

全学年生徒（1年生～4年生）のうち、希望者に対して4回に分けて、介護職の仕事内容ややりがい等を伝えました。

	令和4年5月18日	参加人数
第1回	10:00-10:55	23
第2回	11:10-11:40	22
第3回	14:40-15:10	11
第4回	15:25-15:55	19

⑨ 一般区民向け講座の開設

介護予防（フレイル）対策の一環として、また社会貢献事業の一環として、一般区民向け講座をはじめました。広報たいとうで募集したところ、多くの参加希望者がありました。

テーマ 「カンタン整理収納」講座 ～高齢期の脳トレは身の回りの片付けから～
 講師 丸山としこ氏（整理収納アドバイザー）
 派遣元 明治安田生命MY定期講座より講師派遣
 参加者 第1部 13名 第2部 15名

12. 介護保険認定調査事務（指定市町村事務受託法人事業）

要介護認定・要支援認定調査を実施する機関として東京都の指定を受け、平成21年度から認定調査を実施しています。

事務局認定調査担当及びあさくさ・やなか・みのわの各ケアマネジメントセンターの介護支援専門員が調査を担当しました。

【要介護認定調査件数】

（単位 件）

種 別	ケアマネジメントセンター			事務局	計
	あさくさ	やなか	みのわ		
新規	276	78	106	694	1,154
更新・区分変更	265	96	138	559	1,058
他市区町村依頼分	0	0	0	20	20
計	541	174	244	1,273	2,232

13. 実践記録

令和4年度児童館活動報告に掲載した各館の実践報告のテーマは以下の通りです。

	テーマ	児童館
1	「育児支援企画 パパも一緒に幼児タイム」	千束児童館
2	「たまたまあそぼう JUMP-JAM の取り組みについて」	玉姫児童館
3	「やりたいことが出来る児童館 こども企画支援の取り組み」	台東児童館
4	「おはなし会を通じての自主活動応援」	池之端児童館
5	「昔遊びを通じて見えてきたもの」	松が谷児童館
6	「宿題応援 書初め」	今戸児童館
7	「子供同士を繋ぐギネス世界記録達成までのキセキ」	寿児童館
8	「遊び・スポーツ活動 JUMP-JAM の取り組みについて」	谷中児童館